

Постановление  
Исполнительного комитета муниципального  
образования город Набережные Челны

от 30.06.2016

№3379

О внесении изменений в административный регламент предоставления муниципальной услуги по выдаче разрешения на автомобильные перевозки тяжеловесных грузов, крупногабаритных грузов по маршрутам, проходящим полностью или частично по дорогам местного значения в границах муниципального образования

В соответствии с Федеральным законом от 27.07.2010 №210-ФЗ «Об организации предоставления государственных и муниципальных услуг», Федеральным законом от 01.12.2014 №419-ФЗ «О внесении изменений в отдельные законодательные акты Российской Федерации по вопросам социальной защиты инвалидов в связи с ратификацией Конвенции о правах инвалидов», статьей 41 Устава города, пунктом 5.24 Положения о системе муниципальных правовых актов, утвержденного решением Городского Совета от 21.02.2007 №19/8

П О С Т А Н О В Л Я Ю:

1. Внести в административный регламент предоставления муниципальной услуги по предоставлению муниципальной услуги по выдаче разрешения на автомобильные перевозки тяжеловесных грузов, крупногабаритных грузов по маршрутам, проходящим полностью или частично по дорогам местного значения в границах муниципального образования, утвержденный постановлением Исполнительного комитета от 31.07.2013 №4543 следующие изменения:

1) пункт 1.5 дополнить абзацем следующего содержания:

«техническая ошибка - ошибка (описка, опечатка, грамматическая или арифметическая ошибка либо подобная ошибка), допущенная органом, предоставляющим муниципальную услугу, и приведшая к несоответствию сведений, внесенных в документ (результат муниципальной услуги), сведениям в документах, на основании которых вносились сведения.»;

2.) пункт 2.14 изложить в следующей редакции:

2.14. Требования к помещениям, в которых предоставляется муниципальная услуга, к месту ожидания и приема заявителей, в том числе к обеспечению	Предоставление муниципальной услуги осуществляется в зданиях и помещениях, оборудованных противопожарной системой и системой пожаротушения,	
--	---	--

<p>доступности для инвалидов указанных объектов в соответствии с законодательством Российской Федерации о социальной защите инвалидов, размещению и оформлению визуальной, текстовой и мультимедийной информации о порядке предоставления таких услуг</p>	<p>необходимой мебелью для оформления документов, информационными стендами. Обеспечивается беспрепятственный доступ инвалидов к месту предоставления муниципальной услуги (удобный вход-выход в помещения и перемещение в их пределах). Визуальная, текстовая и мультимедийная информация о порядке предоставления муниципальной услуги размещается в удобных для заявителей местах, в том числе с учетом ограниченных возможностей инвалидов</p>	
---	---	--

3) в пункте 3.3.3:

- слова «заместителю Руководителя Исполнительного комитета» исключить;
- слова «(далее – заместитель Руководителя Исполнительного комитета)» заменить на «(далее – начальник управления);»

4) в пункте 3.3.4:

- в абзаце первом слова «Заместитель Руководителя Исполнительного комитета» заменить на слова «Начальник управления»;
- в абзаце втором слова «заместителю Руководителя Исполнительного комитета» заменить на слова «начальнику управления»;

5) в пункте 3.5.1:

- в абзаце первом слова «заместителю Руководителя Исполнительного комитета» заменить на слова «начальнику управления»;
- в абзаце втором слова «заместителем Руководителя Исполнительного комитета» заменить на слова «начальником управления»;
- в абзаце пятом слова «заместителю Руководителя Исполнительного комитета» заменить на слова «начальнику управления»;

6) в пункте 3.5.2 слова «Заместитель Руководителя Исполнительного комитета» заменить на слова «Начальник управления»;

7) дополнить пунктом 3.8. следующего содержания:

«3.8. Исправление технических ошибок.

3.8.1. В случае обнаружения технической ошибки в документе, являющемся результатом муниципальной услуги, заявитель представляет в управление делопроизводством:

- 1) заявление об исправлении технической ошибки (приложение №6);
- 2) документ, выданный заявителю как результат муниципальной услуги, в котором содержится техническая ошибка;
- 3) документы, имеющие юридическую силу, свидетельствующие о наличии технической ошибки.

Заявление об исправлении технической ошибки в сведениях, указанных в документе, являющемся результатом муниципальной услуги, подается заявителем (уполномоченным представителем) лично, либо почтовым отправлением (в том числе с использованием электронной почты), либо через единый портал государственных и муниципальных услуг или многофункциональный центр предоставления государственных и муниципальных услуг.

3.8.2. Специалист управления делопроизводством осуществляет прием заявления об исправлении технической ошибки, регистрирует заявление с приложенными документами и передает их на рассмотрение Руководителю Исполнительного комитета.

Процедура, устанавливаемая настоящим пунктом, осуществляется в течение одного дня с момента регистрации заявления.

Результат процедуры: принятое и зарегистрированное заявление, направленное на рассмотрение Руководителю Исполнительного комитета.

3.8.3. Руководитель Исполнительного комитета рассматривает заявление и документы, направляет заявление и документы начальнику управления на рассмотрение.

Процедура, устанавливаемая настоящим пунктом, осуществляется в течение одного дня с момента регистрации заявления.

Результат процедуры: заявление и документы, направленные на рассмотрение начальнику управления.

3.8.4. При поступлении заявления об исправлении технической ошибки в целях внесения исправлений в документ, являющийся результатом услуги, осуществляются процедуры, предусмотренные пунктами 3.3.3., 3.3.4, 3.5 настоящего Регламента. Специалист управления выдает исправленный документ заявителю (уполномоченному представителю) лично под роспись с изъятием у заявителя (уполномоченного представителя) оригинала документа, в котором содержится техническая ошибка, или направляет в адрес заявителя почтовым отправлением (посредством электронной почты) письмо о возможности получения документа при предоставлении в управление оригинала документа, в котором содержится техническая ошибка.

Процедура, устанавливаемая настоящим пунктом, осуществляется в течение трех дней после обнаружения технической ошибки или получения от любого заинтересованного лица заявления о допущенной ошибке.

Результат процедуры: выданный (направленный) заявителю документ.»;

8) в пункте 4.2. слова «заместителем Руководителя Исполнительного комитета» исключить;

9) в пункте 4.4. слова «Заместитель Руководителя Исполнительного комитета» исключить;

10) приложение №4 изложить в новой редакции согласно приложению №1 к настоящему постановлению;

11) приложение №5 изложить в новой редакции согласно приложению №2 к настоящему постановлению;

12) дополнить приложением №6 согласно приложению №3 к настоящему постановлению.

2. Контроль за исполнением настоящего Постановления возложить на начальника управления городского хозяйства и жизнеобеспечения населения Исполнительного комитета Киямова Р.А.

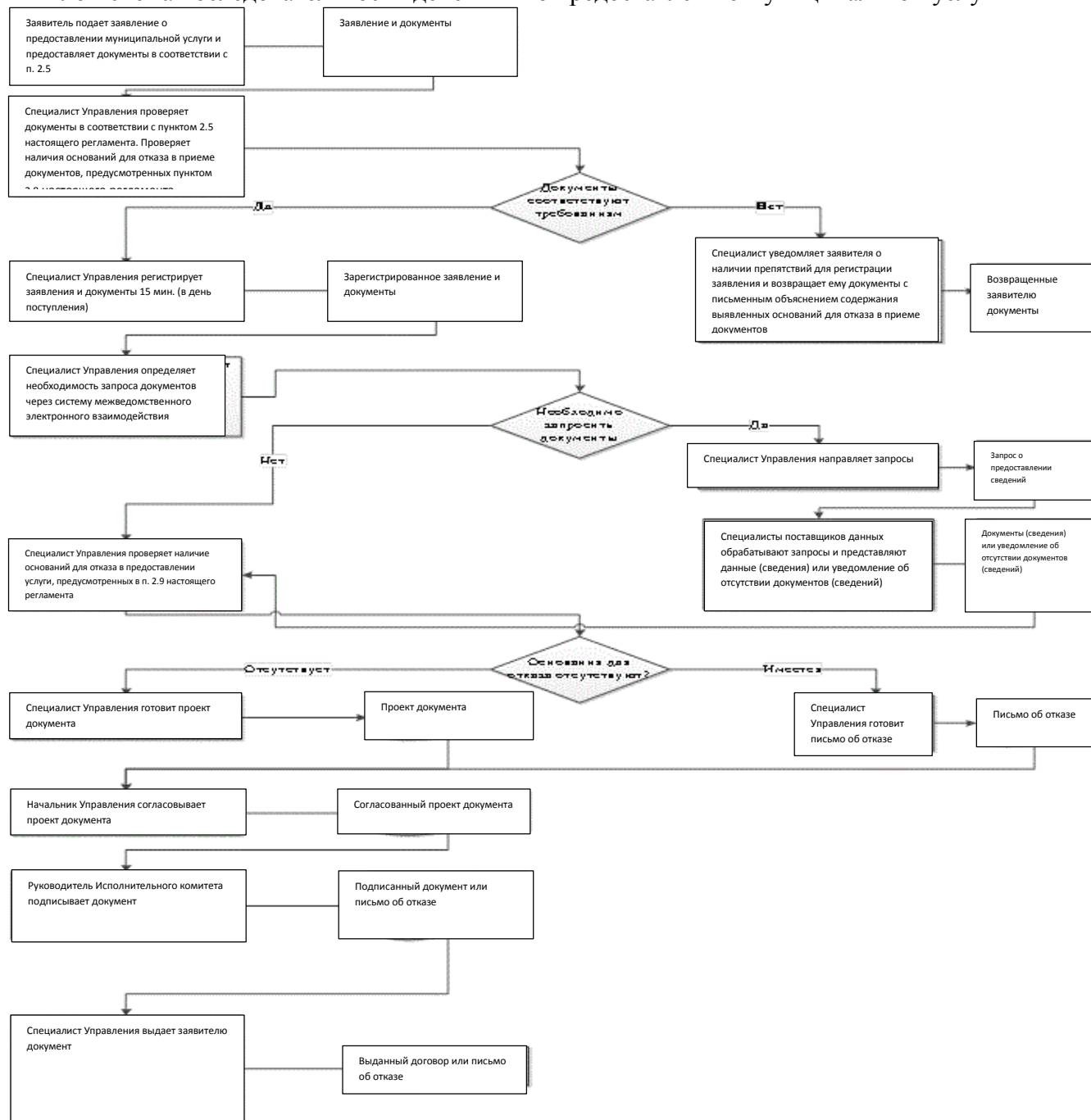
И.о. Руководителя  
Исполнительного комитета

В.А. Гаврилов

Приложение №1  
к постановлению  
Исполнительного комитета  
от «30» июня 2016 №3379

Приложение №4  
к административному регламенту  
предоставления муниципальной услуги  
по выдаче разрешения на автомобильные перевозки  
тяжеловесных грузов, крупногабаритных грузов по  
маршрутам, проходящим полностью или частично  
по дорогам местного значения в границах  
муниципального образования

Блок-схема последовательности действий по предоставлению муниципальной услуги



Приложение №2  
к постановлению  
Исполнительного комитета  
от «30» июня 2016 №3379

Приложение №5  
к административному регламенту  
предоставления муниципальной услуги по  
выдаче разрешения на автомобильные  
перевозки тяжеловесных грузов,  
крупногабаритных грузов по маршрутам,  
проходящим полностью или частично по  
дорогам местного значения в границах  
муниципального образования

#### Реквизиты

должностных лиц, ответственных за предоставление муниципальной услуги  
и осуществляющих контроль ее исполнения

Должность	Телефон	Электронный адрес
Руководитель Исполнительного комитета	30-55-42	Kancel.chelny@tatar.ru
Управление делопроизводством	30-55-51	Kancel.chelny@tatar.ru
Начальник управления городского хозяйства и жизнеобеспечения населения	30-55-57	Ik414@mail.ru
Главный специалист сектора дорожного хозяйства управления городского хозяйства и жизнеобеспечения населения	30-57-92	Ik414@mail.ru

И.о. Руководителя Аппарата  
Исполнительного комитета

Н.И. Галиева

Приложение №3  
к постановлению  
Исполнительного комитета  
от «30» июня 2016 №3379

Приложение №6  
к административному регламенту  
предоставления муниципальной услуги  
по выдаче разрешения на автомобильные  
перевозки тяжеловесных грузов,  
крупногабаритных грузов по маршрутам,  
проходящим полностью или частично по  
дорогам местного значения в границах  
муниципального образования

Руководителю  
Исполнительного комитета  
муниципального образования  
город Набережные Челны

\_\_\_\_\_  
ТТ \_\_\_\_\_

Заявление  
об исправлении технической ошибки

Сообщаю об ошибке, допущенной при оказании муниципальной услуги

\_\_\_\_\_  
(наименование услуги)

Записано: \_\_\_\_\_

Правильные сведения: \_\_\_\_\_

Прошу исправить допущенную техническую ошибку и внести соответствующие изменения в документ, являющийся результатом муниципальной услуги.

Прилагаю следующие документы:

- 1.
- 2.
- 3.

В случае принятия решения об отклонении заявления об исправлении технической ошибки прошу направить такое решение:

посредством отправления электронного документа на адрес E-mail: \_\_\_\_\_;

в виде заверенной копии на бумажном носителе почтовым отправлением по адресу:

\_\_\_\_\_  
Подтверждаю свое согласие, а также согласие представляемого мною лица на обработку персональных данных (сбор, систематизацию, накопление, хранение, уточнение (обновление, изменение), использование, распространение (в том числе передачу), обезличивание, блокирование, уничтожение персональных данных, а также иных действий, необходимых для обработки персональных данных в рамках предоставления муниципальной услуги), в том числе в автоматизированном режиме, включая принятие решений на их основе

