

**Яр Чаллы шәһәре муниципаль берәмлеге
Башкарма комитеты
карары**

**№3864
29.07.2019**

Яр Чаллы шәһәре муниципаль берәмлеге территориясендә каты коммуналь калдыкларны жыю урынын (мәйданчыгын) булдыруны килешенү буенча муниципаль хезмәт күрсәтүнең административ регламентын раслау турында

«Россия Федерациясендә жирле үзидарә оештыруның гомуми принциплары турында» 2003 елның 6 октябрдәге 131-ФЗ санлы Федераль законның 16 маддәсе 1 бүлегенә 24 пункты, «Дәүләт һәм муниципаль хезмәтләр күрсәтүне оештыру турында» 2010 елның 27 июлендәге 210-ФЗ санлы Федераль закон, «Житештерү һәм куллану калдыклары турында» 1998 елның 24 июнендәге 89-ФЗ санлы Федераль законның 13.4 маддәсе, РФ Хөкүмәтенә 2018 елның 31 августындагы 1039 нчы Карары белән расланган Каты коммуналь калдыкларны жыю урыннарын (мәйданчыкларын) төзекләндерү һәм аларның реестрын алып бару кагыйдәләре, Башкарма комитетның 2011 елның 30 мартындагы 1576 нчы карары белән расланган Башкарма комитет тарафыннан күрсәтелә торган муниципаль хезмәтләрнең административ регламентларын эшләү һәм раслау тәртибе турында нигезнамә, Башкарма комитетның 2016 елның 13 маендагы 2363 нче карары белән расланган Яр Чаллы шәһәре муниципаль берәмлеге Башкарма комитеты тарафыннан күрсәтелә торган муниципаль хезмәтләр исемлеге нигезендә

КАРАР БИРӘМ:

1. Яр Чаллы шәһәре муниципаль берәмлеге территориясендә каты коммуналь калдыкларны жыю урынын (мәйданчыгын) булдыруны килешенү буенча муниципаль хезмәт күрсәтүнең административ регламентын кушымтада каралганча расларга.

2. Башкарма комитетның эш кәгазьләрен алып бару идарәсенә әлеге карарны «Челнинские известия», «Шәһри Чаллы» газеталарында бастырып

чыгаруны һәм аны «Интернет» челтәрендә Татарстан Республикасы хокукый мәгълүматның рәсми порталында (pravo.tatarstan.ru), Яр Чаллы шәһәренең рәсми сайтында урнаштыруны тәмин итәргә.

3. Әлеге карарның үтәлешен контрольдә тотуны Комсомол районы хакимияте Башлыгы А.И. Кисловка, Үзәк районы хакимияте Башлыгы И.Н. Галимовка, Автозавод районы хакимияте Башлыгы В.Х. Харисовка йөкләргә.

Башкарма комитет
Житәкчесе

Р.Ә. Абдуллин

Башкарма комитетның
2019 елның 29 июлендәге
3864 нче карарына
кушымта

Яр Чаллы шәһәре муниципаль берәмлеге территориясендә каты коммуналь калдыкларны
жыю урынын (мәйданчыгын) булдыруны килешенү буенча муниципаль хезмәт
күрсәтүнең административ регламенты

1. Гомуми нигезләмәләр

1.1. Әлеге муниципаль хезмәт күрсәтүнең административ регламенты (алга таба – Регламент) Татарстан Республикасы Яр Чаллы шәһәре муниципаль берәмлеге территориясендә каты коммуналь калдыкларны жыю урынын (мәйданчыгын) булдыруны килешенү буенча муниципаль хезмәт (алга таба – муниципаль хезмәт) күрсәтү стандартын һәм тәртибен билгели.

1.2. Муниципаль хезмәттән файдаланучылар: физик һәм юридик затлар (алга таба – гариза бирүче).

1.3. Муниципаль хезмәт Татарстан Республикасы Яр Чаллы шәһәре муниципаль берәмлеге Башкарма комитеты (алга таба – Башкарма комитет) тарафыннан күрсәтелә.

Муниципаль хезмәтне башкаручылар – Башкарма комитетның районнар хакимиятләре:

- Башкарма комитетның Комсомол районы хакимияте;

- Башкарма комитетның Үзәк районы хакимияте;

- Башкарма комитетның Автозавод районы хакимияте (алга таба – район хакимияте, районнар хакимияте).

1.3.1. Башкарма комитетның урнашу урыны: Татарстан Республикасы, Яр Чаллы шәһәре, Хәсән Туфан пр., 23.

Районнар хакимиятенең урнашу урыннары:

Комсомол районы – Татарстан Республикасы, Яр Чаллы шәһәре, М. Жәлил исемендәге проспект, 58 йорт, 6 кабинет;

Үзәк районы – Татарстан Республикасы, Яр Чаллы шәһәре, Энтузиастлар бульвары, 11 йорт, 103 кабинет;

Автозавод районы – Татарстан Республикасы, Яр Чаллы шәһәре, Ш. Усманов урамы, 112 йорт, 108 кабинет.

Районнар хакимиятенең эш графигы:

Дүшәмбе, сишәмбе, чәршәмбе, пәнжешәмбе, жомга – 8.00 сәгатьтән 17.00 сәгатькә кадәр.

Шимбә, якшәмбе – ял көннәре.

Төшке аш вакыты 12.00 сәгатьтән 13.00 сәгатькә кадәр.

Белешмә өчен телефоннар:

Комсомол районы – 70-17-59, 71-42-24.

Үзәк районы – 47-55-39, 47-55-49.

Автозавод районы – 54-76-76, 32-98-36.

Башкарма комитет, районнар хакимияте биналарына керү шәхесне раслый торган документлар буенча.

1.3.2. «Интернет» мәгълүмат-телекоммуникация челтәрендә (алга таба – «Интернет» челтәре) Татарстан Республикасы Яр Чаллы шәһәре муниципаль берәмлегенең рәсми сайты (алга таба – шәһәрнең рәсм сайты) адресы: <http://www.nabchelny.ru>.

1.3.3. Муниципаль хезмэт күрсәтү турында мәгълүмат түбәндәге ысуллар белән алынырга мөмкин:

1) гариза бирүчеләр белән эшләү өчен, районнар хакимияте бүлмәләрендә урнашкан муниципаль хезмэт турында визуаль һәм текстлы мәгълүматны үз эченә алган мәгълүмат стендлары ярдәмендә;

2) «Интернет» челтәрендә шәһәрнең рәсми сайты (<http://www.nabchelny.ru>) аша;

3) Татарстан Республикасының дәүләт һәм муниципаль хезмәтләр порталы (<http://uslugi.tatar.ru>) аша;

4) Бердәм дәүләт һәм муниципаль хезмәтләр порталы (<http://www.gosuslugi.ru>) аша;

5) районнар хакимиятендә:

телдән мөрәжәгать иткәндә – шәхсән яки телефон аша;

язмача (шул исәптән электрон документ рәвешендә) мөрәжәгать иткәндә – почта аша кәгазьдә, электрон рәвештә E-mail электрон почтасы kancel.chelny@tatar.ru аша.

1.3.4. Муниципаль хезмэт күрсәтү мәсьәләләре буенча мәгълүмат районнар хакимияте белгечләре тарафыннан Яр Чаллы шәһәре муниципаль берәмлегенең рәсми сайтында һәм гариза бирүчеләр белән эшләү өчен районнар хакимияте биналарында мәгълүмат стендларында урнаштырыла.

1.4. Муниципаль хезмэт күрсәтү түбәндәгеләр нигезендә гамәлгә ашырыла:

1) «Россия Федерациясендә жирле үзидарә оештыруның гомуми принциплары турында» 2003 елның 6 октябрәндәге 131-ФЗ санлы Федераль закон (алга таба – 131-ФЗ санлы Федераль закон) (РФ законнар җыентыгы, 06.10.2003, №40, ст. 3822);

2) «Дәүләт һәм муниципаль хезмәтләр күрсәтүне оештыру турында» 2010 елның 27 июлендәге 210-ФЗ санлы Федераль закон (алга таба – 210-ФЗ санлы Федераль закон) (РФ законнар җыентыгы, 02.08.2010, №31, ст. 4179);

3) «Житештерү һәм куллану калдыклары турында» 1998 елның 24 июнендәге 89-ФЗ санлы Федераль законның (РФ законнар җыентыгы, 29.06.1998, № 26, ст. 3009);

4) Россия Федерациясе Баш дәүләт санитария табибының 2010 елның 10 июнендәге 64 нче карары белән расланган «Торак биналарда һәм бүлмәләрдә яшәү шартларына санитар-эпидемиологик таләпләр» СанПиН 2.1.2.2645-10 санитар-эпидемиологик кагыйдәләр һәм нормативлар («Российская газета», №159, 21.07.2010);

5) СССР Баш дәүләт санитария табибы тарафыннан 1988 елның 5 августында 4690-88 белән расланган «Торак пунктлар территорияләрен карап тоту буенча санитария кагыйдәләре» СанПиН 42-128-4690-88 санитар-эпидемиологик кагыйдәләр һәм нормативлар;

6) РФ Хөкүмәтенең 2018 елның 31 августындагы 1039 нчы карары белән расланган Каты коммуналь калдыкларны җыю урыннарын (мәйданчыкларын) төзекләндерү һәм аларның реестрын алып бару кагыйдәләре (алга таба – ККК җыю урыннарын (мәйданчыкларын) булдыру кагыйдәләре) (Хокукий мәгълүматның рәсми интернет-порталы <http://www.pravo.gov.ru>, 04.09.2018);

7) Татарстан Республикасының «Татарстан Республикасында жирле үзидарә турында» 2004 елның 28 июлендәге 45-ТРЗ санлы Законы (Татарстан Республикасы, № 155-156, 03.08.2004);

8) Яр Чаллы шәһәре муниципаль берәмлеге Вәкиллекле органының 2005 елның 8 декабрәндәге 6/5 белән расланган Татарстан Республикасы Яр Чаллы шәһәре муниципаль берәмлеге Уставы (алга таба – шәһәр Уставы) (Челнинские известия, № 235-237, 10.12.2005; № 249-250, 30.12.2005);

9) Шәһәр Советының 2017 елның 24 октябрәндәге 20/8 нче карары белән расланган Яр Чаллы шәһәре муниципаль берәмлеге территориясен төзекләндерү кагыйдәләре (Челнинские известия, 17.11.2017, № 86);

10) Башкарма комитетның 2016 елның 13 маендагы 2363 нче карары белән расланган Яр Чаллы шәһәре муниципаль берәмлеге Башкарма комитеты тарафыннан күрсәтелә торган

муниципаль хезмәтләр исемлеге (алга таба – Муниципаль хезмәтләр исемлеге);

11) Татарстан Республикасы Яр Чаллы шәһәре муниципаль берәмлеге Башкарма комитетының «Нигезнамәләре раслау турында» 2008 елның 31 декабрендәге 1422 нче боерыгы (алга таба – Башкарма комитетның 1422 нче боерыгы);

12) Башкарма комитетның 2014 елның 11 мартындагы 147-р санлы боерыгы белән расланган Яр Чаллы шәһәре муниципаль берәмлеге Башкарма комитетының эш регламенты (алга таба – Эш регламенты);

13) Яр Чаллы шәһәре муниципаль берәмлеге Башкарма комитеты Житәкчесенең 2007 елның 16 июлендәге 754 нче боерыгы белән расланган Яр Чаллы шәһәре муниципаль берәмлеге Башкарма комитетының эчке хезмәт тәртибе кагыйдәләре (алга таба – Эчке хезмәт тәртибе кагыйдәләре).

1.5. Элеге Регламентта түбәндәге терминнар һәм билгеләмәләр кулланыла:

- бункер – эре габаритлы калдыкларны туплау өчен билгеләнгән чүп жыйгыч;
- гариза – муниципаль хезмәт күрсәтү турында запрос;
- контейнер – эре габаритлы калдыклардан тыш, каты коммуналь калдыкларны жыю өчен билгеләнгән чүп жыйгыч;
- контейнер майданчыгы – әйләнә-тирә мохитне саклау өлкәсендә Россия Федерациясе законнары һәм халыкның санитар-эпидемиологик иминлеген тәмин итү өлкәсендә Россия Федерациясе законнары таләпләренә туры китереп төзекләндерелгән һәм контейнерлар һәм бункерлар урнаштыру өчен билгеләнгән каты коммуналь калдыклар жыю урыны (майданчыгы);
- калдыкларны жыю – калдыкларны алга таба эшкәртү, утильләштерү, зарарсызландыру, урнаштыру максатларында унбер айдан да артмаган срокка жыю;
- каты коммуналь калдыклар – физик затлар тарафыннан куллану процессында торак бүлмәләрдә барлыкка килә торган калдыклар, шулай ук шәхси һәм көнкүреш ихтыяжларын канәгатьләндерү максатында торак бүлмәләрдә физик затлар тарафыннан алардан файдалану процессында үзләренә куллану үзенчәлекләрен югалткан товарлар. Каты коммуналь калдыкларга шулай ук юридик затлар, шәхси эшмәкәрләр эшчәнлеге процессында барлыкка килә торган һәм физик затлар тарафыннан куллану процессында торак бүлмәләрдә барлыкка килә торган һәм составы буенча калдыкларга охшаш калдыклар керә;
- Татарстан Республикасы электрон хөкүмәте – Татарстан Республикасы электрон документлар әйләнеше системасы (intra.tatar.ru).

2. Муниципаль хезмэт күрсәтү стандарты

Муниципаль хезмэт күрсәтү стандартына карата таләпнең исеме	Стандартка карата таләпләрнең эчтәлегә	Муниципаль хезмәтне яки таләпне билгеләүче норматив акт
2.1. Муниципаль хезмәтнең исеме	Яр Чаллы шәһәре муниципаль берәмлеге территориясендә каты коммуналь калдыкларны жыю урынын (мәйданчыгын) булдыруны килешенү	Муниципаль хезмәтләр исемлегенең 83 пункты
2.2. Турыдан-туры муниципаль хезмәт күрсәтүче органның исеме	Районнар хакимияте йөзәндә Татарстан Республикасы Яр Чаллы шәһәре муниципаль берәмлеге Башкарма комитеты	Башкарма комитетның 1422 нче боерыгы
2.3. Муниципаль хезмәт күрсәтү нәтижәсенең тасвирламасы	Каты коммуналь калдыкларны (алга таба – ККК) жыю урынын (мәйданчыгын) булдыруны килешенү турында Башкарма комитет карары яисә ККК жыю урынын (мәйданын) булдыруны килешенүдән баш тарту турында карар	ККК жыю урыннарын (мәйданчыкларын) төзекләндерү кагыйдәләренең 7 пункты
2.4. Муниципаль хезмәт күрсәтү срогы	Гариза бирелгән көннән башлап 10 календарь көн эчендә. Россия кулланучылар күзәтчеләгә идарәсенең Яр Чаллы бүлегенә запрос жиберелгән очракта, ККК жыю урыннарына (мәйданчыкларына) карата санитар-эпидемиологик иминлек өлкәсендә Россия Федерациясә законнары таләпләренең үтәләше предметына заявканы бәяләү максатында заявканы карап тикшерү срогы 20 календарь көнгә кадәр арта, шул ук вакытта гариза бирүчегә, мондый карар кабул ителгән көннән 3 календарь көннән дә соңга калмый, тиешле белдерү кәгазе жиберелә.	ККК жыю урыннарын (мәйданчыкларын) төзекләндерү кагыйдәләренең 5, 6 пунктлары

<p>2.5. Муниципаль хезмэт күрсәтү, шулай ук муниципаль хезмэт күрсәтү өчен кирәкле һәм мәжбүри булган хезмәтләр күрсәтү өчен законнар һәм башка норматив-хокукий актлар нигезендә кирәкле һәм гариза бирүче тапшырырга тиешле документларның тулы исемлеге</p>	<p>1) Гариза (әлеге Регламентка 1 нче кушымта); 2) гариза бирүченең (гариза бирүче вәкиленең) шәхесен раслаучы документ; 3) гариза бирүче вәкиленең вәкаләтләрен раслаучы документ; 4) юридик затның оештыру документлары; 5) ККК жыю урынын (мәйданчыгын) булдыру планлаштырыла торган һәм хокукы Бедәм дәүләт күчәмсез милек реестрында теркәлмәгән жир участогына хокук билгели торган документлар.</p>	<p>ККК жыю урыннарын (мәйданчыкларын) төзекләндерү кагыйдәләренең 4, 13, 14,15,16,17,18 пунктлары; 89-ФЗ санлы Федераль законның 13.4 маддәсенең 5 пункты; 210-ФЗ санлы Федераль законның 7 маддәсенең 6 бүлегенә</p>
<p>2.6. Муниципаль хезмэт күрсәтү өчен норматив хокукий актлар нигезендә кирәкле, дәүләт органнары, жирле үзидарә органнары һәм башка оешмалар карамагындагы һәм гариза бирүче тапшырырга хокукы документларның тулы исемлеге</p>	<p>1) Бердәм дәүләт юридик затлар реестрыннан өземтә; 2) Бердәм дәүләт шәхси эшмәкәрләр реестрыннан өземтә; 3) Күчәмсез милек объектының (жир участогының) төп характеристикалары һәм аңа теркәлгән хокуклар турында Бердәм дәүләт күчәмсез милек реестрыннан өземтә; 4) федераль дәүләт санитар-эпидемиология күзәтчелеген гамәлгә ашыруга вәкаләтле федераль башкарма хакимият органының территориаль органы – Татарстан Республикасы буенча Россия кулланучылар күзәтчелегенә идарәсенең Яр Чаллы шәһәрәндәге, Актаныш, Тукай, Мөслим, Минзәлә районнарындагы территориаль бүлегенә (алга таба – Россия кулланучылар күзәтчелегенә идарәсенең Яр Чаллы бүлегенә) бәяләмәсе.</p>	<p>ККК жыю урыннарын (мәйданчыкларын) төзекләндерү кагыйдәләренең 6 пункты</p>
<p>2.7. Норматив хокукий актларда каралган очракларда, муниципаль хезмэт күрсәтү өчен килешенү (муниципаль хезмэт күрсәтүче башкарма хакимият органы тарафыннан гамәлгә ашырыла) таләп ителә торган дәүләт хакимияте органнарының һәм аларның структур бүлекчәләренең исемлеге</p>	<p>1) Башкарма комитетның тиешле районы хакимияте (каты көнкүреш калдыкларын жыю урыны (мәйданчыгы) шәһәрнең кайсы районы территориясендә булуга карап); 2) Россия кулланучылар күзәтчелегенә идарәсенең Яр Чаллы бүлегенә</p>	<p>ККК жыю урыннарын (мәйданчыкларын) төзекләндерү кагыйдәләренең 6 пункты</p>

2.8. Муниципаль хезмэт күрсәтү өчен кирәкле документларны кабул итүне кире кагу өчен нигезләрнең тулы исемлеге	Муниципаль хезмэт күрсәтү өчен кирәкле документларны кабул итүне кире кагу өчен нигезләр юк.	ККК жыю урыннарын (мәйданчыкларын) төзекләндерү кагыйдәләрененң 2 бүлгеге
2.9. Муниципаль хезмэт күрсәтүне туктату яки кире кагу өчен нигезләрнең тулы исемлеге	Муниципаль хезмэт күрсәтүне туктату өчен нигезләр каралмаган. Муниципаль хезмэт күрсәтүне кире кагу өчен нигезләр: 1) гаризаның билгеләнгән формага туры килмәве; 2) ККК жыю урынының (мәйданчыгының) гамәлдәге Яр Чаллы шәһәре муниципаль берәмлеге территориясен төзекләндерү кагыйдәләре таләпләренә, халыкның санитар-эпидемиологик иминлеге өлкәсендәге РФ законнары таләпләренә, ККК жыю урыннарына (мәйданчыкларына) карата билгеләнгән РФ башка законнары таләпләренә туры килмәве.	ККК жыю урыннарын (мәйданчыкларын) төзекләндерү кагыйдәләрененң 6, 8 пунктлары
2.10. Муниципаль хезмэт күрсәтү өчен алына торган дәүләт пошлинасы яки башка түләү алу тәртибе, күләме һәм нигезләре	Муниципаль хезмэт түләүсез нигездә күрсәтелә.	ККК жыю урыннарын (мәйданчыкларын) төзекләндерү кагыйдәләрененң 2 бүлгеге
2.11. Муниципаль хезмэт күрсәтү өчен кирәкле һәм мәжбүри булган хезмәтләр күрсәтү өчен түләүне исәпләү методикасы турындагы мәгълүматны да кертеп, әлеге түләүне алу тәртибе, күләме һәм нигезләре	Кирәкле һәм мәжбүри хезмәтләр күрсәтү таләп ителми.	ККК жыю урыннарын (мәйданчыкларын) төзекләндерү кагыйдәләре
2.12. Муниципаль хезмэт күрсәтү турында запрос биргәндә һәм шундый хезмәтләр күрсәтү нәтижәсен алганда чиратта көтүнең максималь срогы	Чират булган очракта, муниципаль хезмәттән файдалану өчен гариза бирү вакыты – 15 минуттан артык түгел. Муниципаль хезмэт күрсәтү нәтижәсен алганда чиратта көтүнең максималь срогы 15 минуттан артырга тиеш түгел.	

2.13. Гариза бирүченең муниципаль хезмэт күрсәтү турында запросын теркәү срогы	Гариза кергән вакыттан башлап бер көн эчендә.	
2.14. Муниципаль хезмэт күрсәтелә торган биналарга, гариза бирүчеләрне кабул итү, аларның көтеп тору урыннарына, шул исәптән Россия Федерациясенә инвалидларны социаль яклау турындагы законнары нигезендә күрсәтелгән объектларның инвалидлар өчен уңайлылыгын тәмин итүгә, андый хезмәтләр күрсәтү тәртибе турындагы визуаль, текстлы һәм мультимедия мәгълүматын урнаштыру һәм рәсмиләштерүгә таләпләр	Муниципаль хезмэт күрсәтү янгынга каршы система һәм янгың сүндерү системасы, документлар тутыру өчен кирәкле мебель, мәгълүмат стендлары белән жиһазландырылган бина һәм бүлмәләрдә гамәлгә ашырыла. Инвалидларга муниципаль хезмэт күрсәтү урынына тоткарлыксыз керү тәмин ителә (бинага уңайлы керү-чыгу, аның чикләрендә хәрәкәтләнү). Муниципаль хезмәтләр күрсәтү тәртибе турындагы визуаль, текстлы һәм мультимедия мәгълүматы мөрәжәгать итүчеләр өчен уңайлы урыннарда, шул исәптән инвалидларның чикләнгән мөмкинлекләрен дә истә тотып урнаштырыла.	
2.15. Муниципаль хезмәтнең һәркем файдалана алырлык булу һәм сыйфат күрсәткечләре	Муниципаль хезмэт күрсәтүдән һәркем файдалана алырлык булу күрсәткечләре булып түбәндәгеләр тора: - Башкарма комитет биналарының жәмәгать транспортынан файдалана алырлык зонада урнашуы; - кирәкле сандагы белгечләр, шулай ук гариза бирүчеләрдән документлар кабул итү гамәлгә ашырыла торган бүлмәләр булу; - мәгълүмат стендларында, «Интернет» челтәрендә шәһәрнең рәсми сайтында, Татарстан Республикасы дәүләт һәм муниципаль хезмәтләр порталында, Бердәм дәүләт һәм муниципаль хезмәтләр порталында муниципаль хезмэт күрсәтү ысуллары, тәртибе һәм сроклары турында тулы мәгълүмат булу. Муниципаль хезмэт күрсәтү сыйфаты түбәндәгеләр булмау белән характерлана: - документлар кабул иткәндә һәм гариза бирүчеләргә документлар биргәндә чиратлар;	

	<ul style="list-style-type: none"> - муниципаль хезмэт күрсәтү срокларын бозулар; - муниципаль хезмэт күрсәтүче муниципаль хезмәткәрләрнең эш итүләренә (эш итмәүләренә) шикаятьләр; - муниципаль хезмэт күрсәтүче муниципаль хезмәткәрләрнең гариза бирүчеләргә карата тупас, игътибарсыз мөнәсәбәтләренә шикаятьләр. <p>Муниципаль хезмэт дәүләт һәм муниципаль хезмәтләр күрсәтү буенча күпфункцияле үзәктә (алга таба – КФҮ) күрсәтелгәндә, консультация бирүне, документлар кабул итүне һәм бирүне КФҮ белгече гамәлгә ашыра.</p>	
2.16. Муниципаль хезмәтне электрон рәвештә күрсәтү үзенчәлекләре	<p>Муниципаль хезмәттән электрон рәвештә файдалану тәртибе турында консультацияне «Интернет» челтәрендә шәһәрнең рәсми сайты аша яки Татарстан Республикасы дәүләт һәм муниципаль хезмәтләр порталы аша алырга мөмкин.</p> <p>Әгәр законда муниципаль хезмэт күрсәтү турындагы гаризаны электрон рәвештә бирү каралган булса, ул очракта гариза Татарстан Республикасы дәүләт һәм муниципаль хезмәтләр порталы яки Бердәм дәүләт һәм муниципаль хезмәтләр порталы аша бирелә.</p>	

3. Административ процедураларның (гамәлләрнең) составы, эзлеклелеге һәм үтәү сроклары, аларны үтәү тәртибенә таләпләр, шул исәптән административ процедураларны (гамәлләрне) электрон рәвештә үтәү үзенчәлекләре

3.1. Муниципаль хезмәт күрсәткәндә гамәлләрнең эзлеклелеген тасвирлау.

3.1.1. Муниципаль хезмәт күрсәтү түбәндәге процедураларны үз эченә ала:

- 1) гариза бирүчегә консультация бирү;
- 2) гаризаны кабул итү һәм теркәү;
- 3) ведомствоара запросларны формалаштыру һәм аларны муниципаль хезмәт күрсәтүдә катнашучы органнарға (оешмаларга) жиберү;
- 4) муниципаль хезмәт нәтижәсен әзерләү;
- 5) гариза бирүчегә муниципаль хезмәт нәтижәсен бирү.

3.1.2. Муниципаль хезмәт күрсәтү буенча гамәлләр эзлеклелегенең блок-схемасы өлеге Регламентка 3 нче кушымтада күрсәтелгән.

3.2. Гариза бирүчегә консультациялар бирү.

3.2.1. Гариза бирүче, муниципаль хезмәттән файдалану тәртибе турындагы консультацияларне телефон һәм (яки) электрон почта аша алу өчен, Районнар хакимиятенә шәхсэн мөрәжәгать итәргә хокуклы.

Гаризалар кабул итүче белгеч гариза бирүчегә консультация бирә, шул исәптән муниципаль хезмәттән файдалануның составы, тапшырыла торган документларның формасы һәм башка мәсьәләләр буенча һәм кирәк булганда, гариза бланкын тутыруда ярдәм күрсәтә.

Өлеге пунктта билгеләнгән процедуралар гариза бирүче мөрәжәгать иткән көнне гамәлгә ашырыла.

Процедураның нәтижәсе: тапшырыла торган документларның составы, формасы һәм муниципаль хезмәттән файдалануның башка мәсьәләләре буенча консультациялар.

3.3. Гаризаны кабул итү һәм теркәү;

3.3.1. Гариза бирүче шәхсэн яки аның вәкаләтле заты Башкарма комитетның эш кәгазьләрен алып бару идарәсенә яки КФҮгә, өлеге Регламентның 2.5 пунктында күрсәтелгән документларны теркәп, муниципаль хезмәт күрсәтү турында язмача гариза бирә.

Муниципаль хезмәт күрсәтү турында электрон рәвештә гариза өлеге Регламентның 1.3.3 пунктында күрсәтелгән электрон почта аша Башкарма комитетның эш кәгазьләрен алып бару идарәсенә (алга таба – эш кәгазьләрен алып бару идарәсе) жиберелә.

3.3.2. Гаризалар кабул итүче белгеч түбәндәгеләрне гамәлгә ашыра:

- гариза бирүченең (гариза бирүче вәкиленең) шәхесен аныклай;
- гариза бирүченең (гариза бирүче вәкиленең) вәкаләтләрен тикшерә;
- тапшырылган документларның билгеләнгән таләпләргә туры килүен тикшерә (документларның күчермәләрен тиешенчә рәсмиләштерү, документларда бозып төзәтүләр, өстәп язулар, сызылган сүзләр булмау).

Кимчәлекләр булмаган очракта, гаризалар кабул итүче белгеч түбәндәгеләрне гамәлгә ашыра:

- гаризаны кабул итә һәм терки;
- гариза бирүчегә гаризаны һәм документларны кабул итү датасы, бирелгән керү номеры турында билге куеп, гариза һәм тапшырылган документлар исемлегенең күчермәләрен бирә;
- гаризаны карап тикшерү өчен Башкарма комитет Житәкчесенә жиберә.

Өлеге пунктта билгеләнгән процедуралар түбәндәгечә гамәлгә ашырыла:

- гаризаны кабул итү – 15 минут эчендә;
- гаризаны теркәү – гариза кергән вакыттан башлап бер көн эчендә. Эш көне тәмамланганнан соң яки бәйрәм көннәрендә электрон рәвештә кергән гариза, аннан соң

килүче эш көненең беренче сэгате эчендә теркәлә.

Процедураның нәтижәсе: кабул ителгән һәм теркәлгән, Башкарма комитет Житәкчесенә карап тикшерү өчен жиберелгән гариза.

3.3.3 Башкарма комитет Житәкчесе гаризаны карап тикшерә һәм тиешле район Хакимияте Башлыгына жиберә.

Әлеге пунктта белән билгеләнгән процедура гариза теркәлгән көнне гамәлгә ашырыла.

Процедураның нәтижәсе: тиешле район Хакимияте Башлыгына жиберелгән гариза.

3.3.4. Район Хакимияте Башлыгы гаризаны карап тикшерә һәм район Хакимияте Башлыгы урынбасары, ТКХ һәм ТТИҮҮ бүлеге башлыгына (алга таба – район Хакимияте Башлыгы урынбасары) жиберә.

Әлеге пунктта белән билгеләнгән процедура гариза теркәлгән көнне гамәлгә ашырыла.

Процедураның нәтижәсе: район Хакимияте Башлыгы урынбасарына жиберелгән гариза.

3.3.5. Район Хакимияте Башлыгы урынбасары гаризаны карап тикшерә һәм аны район Хакимиятенә торак-коммуналь хужалыгы һәм төзекләндерү, территориаль ижтимагый үзидәрәне үстерү бүлеге белгеченә (алга таба – бүлек белгече) жиберә.

Әлеге пунктта билгеләнгән процедура гариза теркәлгән көнне гамәлгә ашырыла.

Процедураның нәтижәсе: бүлек белгеченә жиберелгән гариза.

3.4. Ведомствоара запросларны формалаштыру һәм муниципаль хезмәт күрсәтүдә катнашучы органнарга (оешмаларга) жиберү.

3.4.1. Бүлек белгече муниципаль хезмәт күрсәтүдә катнашучы органнарга (оешмаларга) (алга таба – мәгълүмат белән тәмин итүчеләр) әлеге Регламентның 2.6 пунктында күрсәтелгән документлар (мәгълүмат) бирү турында ведомствоара запрослар (кәгазьдә яки ведомствоара электрон үзара эшчәнлек системасы аша электрон документ формасындагы документ) жиберә.

Каты коммуналь калдыклар жыю урыннарына (мәйданчыкларына) карата халыкның санитар-эпидемиологик иминлеге өлкәсендә Россия Федерациясе законнары таләпләренә үтәлеше предметына гаризаны баяләү максатында бүлек белгече, өч календарь көннән соңга калмый, Россия кулланучылар күзәтчеләге идарәсенә Яр Чаллы бүлегенә запрос жиберелүгә бәйле рәвештә гаризаны карап тикшерү срогын 10 көннән 20 көнгә кадәр арттыру турында гариза бирүчегә белдерү кәгазе жиберүне гамәлгә ашыра.

Әлеге пунктта билгеләнгән процедуралар муниципаль хезмәт күрсәтү турында гариза кергән вакыттан башлап бер календарь көн эчендә гамәлгә ашырыла.

Процедураның нәтижәсе: органнарга (оешмаларга) жиберелгән запрослар, гариза карап тикшерү срогын арттыру турында гариза бирүчегә жиберелгән белдерү кәгазе.

3.4.2. Кергән запрослар нигезендә, шул исәптән ведомствоара электрон үзара эшчәнлек системасы аша, мәгълүмат белән тәмин итүчеләрнең белгечләре соралган документларны (мәгълүматны) бирәләр яки муниципаль хезмәт күрсәтү өчен кирәкле документ һәм (яки) мәгълүмат булмавы турында белдерү кәгазьләре жиберәләр (алга таба – документлар (мәгълүмат) булмау турында белдерү кәгазе).

Әлеге пунктта билгеләнгән процедуралар, ведомствоара запроска жавап эзерләү һәм жиберүнең башка сроклары федераль законнар, Россия Федерациясе Хөкүмәтенә хокукый актлары һәм федераль законнар нигезендә кабул ителгән Татарстан Республикасының норматив хокукый актлары белән билгеләнмәгән булса, документ (мәгълүмат) бирә торган органга (оешмага) ведомствоара запрос кергән көннән башлап дүрт календарь көн эчендә гамәлгә ашырыла.

Процедураларның нәтижәсе: документлар (мәгълүмат) яисә жиберелгән документ (мәгълүмат) булмау турында бүлек белгеченә белдерү кәгазе.

3.5. Муниципаль хезмәт нәтижәсен эзерләү.

3.5.1. Бүлек белгече түбәндәгеләрне гамәлгә ашыра:

1) гаризага теркэлгән документлардагы һәм ведомствоара запрос буенча алынган документлардагы (мәгълүмат) мәгълүматларны тикшерә;

2) муниципаль хезмәт күрсәтүдән баш тарту өчен әлеге Регламентның 2.9 пунктында каралган нигезләр булуны тикшерә;

3) карар проектын эзерли:

- ККК жыю урынын (мәйданчыгын) булдыруны килешенү турында (муниципаль хезмәт күрсәтүдән баш тарту өчен регламентның 2.9 пунктында каралган нигезләр булмаган очракта);

- ККК жыю урынын (мәйданчыгын) булдыруны килешенүдән баш тарту турында (муниципаль хезмәт күрсәтүдән баш тарту өчен регламентның 2.9 пунктында каралган нигезләр булган очракта);

4) килешенү өчен карар проектын район Хакимияте Башлыгы урынбасарына жиберә.

Әлеге пунктта билгеләнгән процедура алдагы процедура тәмамланган вакыттан башлап бер календарь көн эчендә гамәлгә ашырыла.

Процедураның нәтижәсе: килешенү өчен район Хакимияте Башлыгы урынбасарына жиберелгән карар проекты.

3.5.2. Район Хакимияте Башлыгы урынбасары карар проектын карап тикшерә, килешенә һәм килешенү өчен район Хакимияте Башлыгына жиберә.

Әлеге пунктта билгеләнгән процедуралар карар проекты кергән көнне гамәлгә ашырыла.

Процедураның нәтижәсе: килешенү өчен район Хакимияте Башлыгына жиберелгән карар проекты.

1.5.3. Район Хакимияте Башлыгы карар проектын карап тикшерә, килешенә һәм аны имзалау өчен Башкарма комитет Житәкчесенә жиберә.

Әлеге пунктта билгеләнгән процедура карар проекты кергән көнне гамәлгә ашырыла.

Процедураның нәтижәсе: килешенгән һәм имзалау өчен Башкарма комитет Житәкчесенә жиберелгән карар проекты.

1.5.4. Башкарма комитет Житәкчесе карар проектын карап тикшерә, имзаль һәм теркәү өчен эш кәгазьләрен алып бару идарәсенә жиберә.

Әлеге пунктта билгеләнгән процедура алдагы процедура тәмамланган вакыттан башлап бер календарь көн эчендә гамәлгә ашырыла.

Процедураның нәтижәсе: имзаланган һәм теркәү өчен эш кәгазьләрен алып бару идарәсенә жиберелгән карар проекты.

1.5.5. Эш кәгазьләрен алып бару идарәсе белгече түбәндәгеләрне гамәлгә ашыра:

1) Башкарма комитет карарларын теркәү журналында имзаланган карар проектын терки;

2) тарату реестры нигезендә Башкарма комитетның теркәлгән карары күчермәләрен бирә.

Әлеге пунктта билгеләнгән процедура имзаланган карар проекты эш кәгазьләрен алып бару идарәсенә кергән көнне гамәлгә ашырыла.

Процедураның нәтижәсе: Башкарма комитетның теркәлгән һәм тарату реестры нигезендә бирелгән карары күчермәләре.

3.6. Гариза бирүчегә муниципаль хезмәт нәтижәсен бирү.

3.6.1. Бүлек белгече түбәндәгеләрне гамәлгә ашыра:

- гаризада күрсәтелгән элемент ысулын кулланып гариза бирүчегә (аның вәкиленә) муниципаль хезмәт күрсәтү нәтижәсе турында хәбәр итә, муниципаль хезмәт күрсәтү нәтижәсен бирү датасын һәм вакытын хәбәр итә;

- гариза бирүчегә муниципаль хезмәт нәтижәсен бирү;

Әлеге пунктта билгеләнгән процедура алдагы процедура тәмамланган вакыттан башлап бер календарь көн эчендә гамәлгә ашырыла.

Процедураның нәтижәсе: гариза бирүчегә бирелгән муниципаль хезмәт нәтижәсе.

3.7. Муниципаль хезмәтне КФҮ аша күрсәтү

3.7.1. Гариза бирүче муниципаль хезмәттән файдалану өчен КФҮгә мөрәжәгать итәргә хокуклы.

3.7.2. КФҮ аша муниципаль хезмәт күрсәтү КФҮнең билгеләнгән тәртиптә расланган эш регламенты нигезендә гамәлгә ашырыла.

3.7.3. Муниципаль хезмәттән файдалану өчен КФҮдән документлар кәргәндә, процедуралар әлеге Регламентның 3.3 - 3.5 пунктлары нигезендә гамәлгә ашырыла. Муниципаль хезмәт нәтижәсе КФҮгә жиберелә.

3.8. Техник хаталарны төзәтү.

3.8.1. Муниципаль хезмәт нәтижәсе булып исәпләнгән документта техник хата табылган очракта, гариза бирүче (вәкаләтле вәкил) эш кәгазьләрен алып бару идарәсенә түбәндәгеләрне тапшыра:

- 1) техник хатаны төзәтү турында гариза (әлеге Регламентка 4 нче кушымта);
- 2) гариза бирүчегә бирелгән муниципаль хезмәт нәтижәсе булып исәпләнгән техник хата булган документ;
- 3) техник хата булуны дәлилләүче юридик көчкә ия документлар.

Муниципаль хезмәт нәтижәсе саналган документта күрсәтелгән мәгълүматлардагы техник хатаны төзәтү турында гариза гариза бирүченең (аның вәкиленең) шәхсән үзе тарафыннан, яисә почта аша (шул исәптән электрон почтаны кулланып), яисә РФ бердәм дәүләт һәм муниципаль хезмәтләр порталы, ТР дәүләт һәм муниципаль хезмәтләр порталы яки КФҮ аша бирелә.

3.8.2. Гаризаларны кабул итүче белгеч техник хатаны төзәтү турында гаризаны кабул итә, теркәлгән документлар белән гаризаны терки һәм аларны карап тикшерү өчен район Хакимияте Башлыгына жиберә.

Әлеге пунктта билгеләнгән процедура гариза теркәлгән вакыттан башлап бер эш көне эчендә гамәлгә ашырыла.

Процедураның нәтижәсе: кабул ителгән һәм теркәлгән, карап тикшерү өчен Башкарма комитет Житәкчесенә жиберелгән гариза.

3.8.3. Муниципаль хезмәт нәтижәсе булып исәпләнгән документка төзәтмәләр кертү максатында техник хатаны төзәтү турында гариза кәргәндә, әлеге Регламентның 3.3.3, 3.3.4, 3.3.5 һәм 3.5 пунктларында каралган процедуралар гамәлгә ашырыла.

Тиешле район Хакимияте белгече төзәтелгән муниципаль хезмәт нәтижәсен-документны гариза бирүчегә (вәкаләтле вәкилгә) шәхси имзасы белән гариза бирүчедән (вәкаләтле вәкилдән) техник хата булган документның төп нөсхәсен алгач бирә яки гариза бирүчегә почта аша (электрон почта аша) төзәтелгән муниципаль хезмәт күрсәтү нәтижәсен-документны алу мөмкинлегенә турындагы хатны жиберә.

Әлеге пунктта билгеләнгән процедура жиберелгән хата турында гариза алынганнан соң биш эш көне эчендә гамәлгә ашырыла.

Процедураның нәтижәсе: төзәтелгән һәм гариза бирүчегә бирелгән муниципаль хезмәт күрсәтү нәтижәсе-документ.

4. Муниципаль хезмәт күрсәтүне контрольдә тоту тәртибе һәм формалары

4.1. Муниципаль хезмәт күрсәтүнең тулылыгын һәм сыйфатын контрольдә тоту гариза бирүчеләрнең хокукларын бозуны ачыклау һәм бетерүне, муниципаль хезмәт күрсәтү процедураларының үтәлешен тикшерүне, Башкарма комитет вазыйфаи затларының карарларына, эш итүләренә (эш итмәүләренә) карарлар эзерләүне үз эченә ала.

Административ процедураларның үтәлешен контрольдә тоту формалары түбәндәгеләр:

- 1) муниципаль хезмәт күрсәтү буенча документ проектларын тикшерү һәм

килешенү. Тикшерү нәтижәсе булып проектларны визалау тора;

2) эш кәгазьләрен алып баруны билгеләнгән тәртиптә үткәрелгән тикшерүләр;

3) муниципаль хезмәт күрсәтү процедураларының үтәлүен контроль тикшерүләргә билгеләнгән тәртиптә үткәрү.

Контроль тикшерүләр планлы (Башкарма комитетның ярты еллык яки еллык эш планнары нигезендә гамәлгә ашырыла) һәм планнан тыш булырга мөмкин. Тикшерүләр вакытында муниципаль хезмәт күрсәтү (комплекслы тикшерүләр) белән бәйлә, яки гариза бирүченең конкрет мөрәжәгатә буенча барлык мәсьәләләр каралырга мөмкин.

Муниципаль хезмәт күрсәткәндә һәм карарлар кабул иткәндә эш итүләргә контрольдә тотуны гамәлгә ашыру максатында Башкарма комитет Житәкчесенә муниципаль хезмәт күрсәтүнең нәтижеләре турында белешмәләр бирелә.

4.2. Муниципаль хезмәт күрсәтү буенча административ процедураларда билгеләнгән гамәлләрнең эзлеклелеген саклауны агымдагы контрольдә тоту муниципаль хезмәт күрсәтү буенча эшне оештыруга җаваплы районнар Хакимияте Башлыклары тарафыннан гамәлгә ашырыла.

4.3. Агымдагы контрольне гамәлгә ашыручы вазыйфаи затларның исемлегә Башкарма комитетның структур бүлекчәләре турындагы нигезнамәләр һәм вазыйфаи инструкцияләр нигезендә билгеләнә.

Үткәрелгән тикшерүләргә нәтижеләре буенча, гариза бирүчеләрнең хокукларын бозулар ачыкланган очракта, гаепле затлар Россия Федерациясә законнары нигезендә җаваплылыкка тартыла.

4.4. Башкарма комитет Житәкчесә гариза бирүчеләрнең муниципаль хезмәт күрсәтү турындагы мөрәжәгатләрнең үз вакытында каралмавы өчен җаваплы.

Районнар Хакимияте Башлыклары әлеге Регламентның 3 нче бүлегендә күрсәтелгән административ процедураларның үз вакытында һәм (яки) тиешенчә үтәлмәвә өчен җаваплы.

Муниципаль хезмәт күрсәтү барышында кабул иткән (гамәлгә ашырган) карарлары һәм эш итүләргә (эш итмәүләргә) өчен вазыйфаи затлар һәм башка муниципаль хезмәткәрләр законда билгеләнгән тәртиптә җаваплы.

5. Башкарма комитетның, аның вазыйфаи затының яисә муниципаль хезмәткәренә, КФҮнең, КФҮ хезмәткәренә, шулай ук 210-ФЗ санлы Федераль законның 16 маддәсенә 1.1 бүлегендә каралган оешмаларның карарларына һәм эш итүләргә (эш итмәүләргә) судка кадәр (судтан тыш) шикаять итү тәртибе

5.1. Гариза бирүчә Башкарма комитетның, аның вазыйфаи затының яисә муниципаль хезмәткәренә, КФҮнең, КФҮ хезмәткәренә, шулай ук 210-ФЗ санлы Федераль законның 16 маддәсенә 1.1 бүлегендә каралган оешмаларның карарларына һәм эш итүләргә (эш итмәүләргә), яки шул исәптән аларның хезмәткәрләргә түбәндәге очракларда шикаять белән мөрәжәгатә итәргә мөмкин:

1) муниципаль хезмәт күрсәтү турындагы запросны, комплекслы запросны теркәү срогын бозу;

2) муниципаль хезмәт күрсәтү срогын бозу;

Күрсәтелгән очракта гариза бирүчә тарафыннан КФҮнең, КФҮ хезмәткәренә караларына һәм эш итүләргә (эш итмәүләргә) судка кадәр (судтан тыш) шикаять бирү, әлеге Федераль законның 16 маддәсенә 1.3 бүлегендә билгеләнгән тәртиптә, карарларына һәм эш итүләргә (эш итмәүләргә) шикаять бирелә торган күпфункцияле үзәккә тулы күләмдә тиешле муниципаль хезмәт күрсәтү буенча функция йөкләнгән очракта мөмкин;

3) муниципаль хезмәт күрсәтү өчен гариза бирүчедән Россия Федерациясенә, Татарстан Республикасының, Яр Чаллы шәһәре муниципаль берәмлегенә норматив хокукый актларында каралмаган документларны тапшыруны яки гамәлләргә тормышка

ашыру турындагы мәгълүматны таләп итү;

4) муниципаль хезмәт күрсәтү өчен гариза бирүчедән Россия Федерациясе, Татарстан Республикасы, Яр Чаллы шәһәре муниципаль берәмлегенең норматив хокукый актларында каралган документларны кабул итүдән баш тарту;

5) баш тарту өчен нигезләр федераль законнарда һәм алар нигезендә кабул ителгән Россия Федерациясе, Татарстан Республикасы, Яр Чаллы шәһәре муниципаль берәмлегенең норматив хокукый актларында каралмаган очракта, муниципаль хезмәт күрсәтүдән баш тарту;

Күрсәтелгән очракта гариза бирүче тарафыннан КФҮнең, КФҮ хезмәткәренең караларына һәм эш итүләренә (эш итмәүләренә) судка кадәр (судтан тыш) шикаять бирү, әлеге Федераль законның 16 маддәсенең 1.3 бүлегендә билгеләнгән тәртиптә, карарларына һәм эш итүләренә (эш итмәүләренә) шикаять бирелә торган күпфункцияле үзәккә тулы күләмдә тиешле муниципаль хезмәт күрсәтү буенча функция йөкләнгән очракта мөмкин;

6) муниципаль хезмәт күрсәткәндә гариза бирүчедән Россия Федерациясе, Татарстан Республикасы, Яр Чаллы шәһәре муниципаль берәмлегенең норматив хокукый актларында каралмаган түләү таләп итү;

7) Башкарма комитетның, Башкарма комитет вазыйфаи затының, КФҮнең, КФҮ хезмәткәренең, 210-ФЗ санлы Федераль законның 16 маддәсенең 1.1 бүлегендә каралган оешмаларның, яки аларның хезмәткәрләренең муниципаль хезмәт күрсәтү нәтижәсендә бирелгән документларда жибәрелгән кимчелекләр һәм хаталарны төзәтүне кире кагу яисә андый төзәтүләрнең билгеләнгән срогын бозу.

Күрсәтелгән очракта гариза бирүче тарафыннан КФҮнең, КФҮ хезмәткәренең караларына һәм эш итүләренә (эш итмәүләренә) судка кадәр (судтан тыш) шикаять бирү, әлеге Федераль законның 16 маддәсенең 1.3 бүлегендә билгеләнгән тәртиптә, карарларына һәм эш итүләренә (эш итмәүләренә) шикаять бирелә торган күпфункцияле үзәккә тулы күләмдә тиешле муниципаль хезмәт күрсәтү буенча функция йөкләнгән очракта мөмкин;

8) муниципаль хезмәт күрсәтү нәтижәләре буенча документлар бирүнең срогын яки тәртибен бозу;

9) туктату нигезләре федераль законнарда һәм аларга туры китереп кабул ителгән Россия Федерациясенең башка норматив хокукый актларында, Татарстан Республикасы законнарында һәм башка норматив хокукый актларында, муниципаль хокукый актларда каралмаган очракта, муниципаль хезмәт күрсәтүне туктату;

Күрсәтелгән очракта гариза бирүче тарафыннан КФҮнең, КФҮ хезмәткәренең караларына һәм эш итүләренә (эш итмәүләренә) судка кадәр (судтан тыш) шикаять бирү, әлеге Федераль законның 16 маддәсенең 1.3 бүлегендә билгеләнгән тәртиптә, карарларына һәм эш итүләренә (эш итмәүләренә) шикаять бирелә торган күпфункцияле үзәккә тулы күләмдә тиешле муниципаль хезмәт күрсәтү буенча функция йөкләнгән очракта мөмкин;

10) муниципаль хезмәт күрсәткәндә гариза бирүчедән 210-ФЗ санлы Федераль законның 7 маддәсендәге 1 бүлекнең 4 пункттында каралган очраклардан тыш, муниципаль хезмәт күрсәтүдән яисә муниципаль хезмәт күрсәтү өчен кирәкле документларны кабул итүдән беренчел баш тартканда булмавы һәм (яки) дәрәс булмавы күрсәтелмәгән документларны яки мәгълүматны таләп итү.

Күрсәтелгән очракта гариза бирүче тарафыннан КФҮнең, КФҮ хезмәткәренең караларына һәм эш итүләренә (эш итмәүләренә) судка кадәр (судтан тыш) шикаять бирү, әлеге Федераль законның 16 маддәсенең 1.3 бүлегендә билгеләнгән тәртиптә, карарларына һәм эш итүләренә (эш итмәүләренә) шикаять бирелә торган КФҮгә тулы күләмдә тиешле муниципаль хезмәт күрсәтү буенча функция йөкләнгән очракта мөмкин.

5.2. Шикаять язма рәвештә кәгазьдә яки электрон төрдә Башкарма комитетка, күпфункцияле үзәккә яисә күпфункцияле үзәкне оештыручы булып исәпләнгән гавами-хокукый берәмлекнең (алга таба – КФҮне оештыручы) тиешле дәүләт хакимияте органына (жирле үзидарә органына), шулай ук 210-ФЗ санлы Федераль законның 16 маддәсенең 1.1 бүлегендә каралган оешмаларга бирелә.

Башкарма комитет Житәкчесенәң карарларына һәм эш итүләренә (эш итмәүләренә) шикаять Яр Чаллы шәһәре Шәһәр Советына бирелә.

КФҮ хезмәткәренәң карарларына һәм эш итүләренә (эш итмәүләренә) шикаять әлегә КФҮ житәкчеләренә бирелә.

КФҮ карарларына һәм эш итүләренә (эш итмәүләренә) шикаять КФҮне оештыручыга яки Татарстан Республикасының норматив хокукый акты нигезендә вәкаләтле булган вазыйфаи затка бирелә.

210-ФЗ санлы Федераль законның 16 маддәсенәң 1.1 бүлегендә каралган оешмалар хезмәткәрләренәң карарларына һәм эш итүләренә (эш итмәүләренә) шикаять әлегә оешмаларның житәкчеләренә бирелә.

Шикаять почта аша, КФҮ аша, «Интернет»ның мәгълүмат-телекоммуникация челтәреннән, Яр Чаллы шәһәренәң рәсми сайтынан, Татарстан Республикасының бердәм дәүләт һәм муниципаль хезмәтләр порталынан файдаланып жибәрелергә мөмкин, шулай ук гариза бирүченә шәхси кабул иткәндә кабул ителергә мөмкин.

Әлегә Федераль законның 16 маддәсенәң 1.1 бүлегендә каралган оешмаларның, шулай ук аларның хезмәткәрләренәң карарларына һәм эш итүләренә (эш итмәүләренә) шикаять почта аша, «Интернет» мәгълүмат-телекоммуникация челтәреннән, әлегә оешмаларның рәсми сайтларынан, бердәм дәүләт һәм муниципаль хезмәтләр порталынан яисә Татарстан Республикасы дәүләт һәм муниципаль хезмәтләр порталынан файдаланып жибәрелергә мөмкин, шулай ук гариза бирүченә шәхси кабул иткәндә кабул ителергә мөмкин.

5.3. Шикаятьтә түбәндәге мәгълүматлар булырга тиеш:

1) карарларына һәм эш итүләренә (эш итмәүләренә) шикаять бирелә торган муниципаль хезмәт күрсәтүче органның, Башкарма комитет вазыйфаи затының яисә муниципаль хезмәткәренәң, күпфункцияле үзәкнең, аның житәкчесенәң һәм (яки) хезмәткәренәң, 210-ФЗ санлы Федераль законның 16 маддәсенәң 1.1 бүлегендә каралган оешмаларның, аларның житәкчеләренәң һәм (яки) хезмәткәрләренәң исеме;

2) гариза бирүче – физик затның фамилиясе, исеме, атасының исеме (соңгысы – булганда), яшәү урыны турында мәгълүмат, гариза бирүче – юридик затның урнашу урыны турында мәгълүмат, шулай ук элементә өчен телефон номеры (номерлары), электрон почта адресы (адреслары) (булганда) һәм гариза бирүчегә җавап жибәрелергә тиешле почта адресы;

3) Башкарма комитетның, Башкарма комитет вазыйфаи затының яисә муниципаль хезмәткәренәң, күпфункцияле үзәкнең, күпфункцияле үзәк хезмәткәренәң, 210-ФЗ санлы Федераль законның 16 маддәсенәң 1.1 бүлегендә каралган оешмаларның, аларның хезмәткәрләренәң шикаять бирелә торган карарлары һәм эш итүләре (эш итмәүләре) турында мәгълүмат;

4) гариза бирүченәң Башкарма комитетның, Башкарма комитет вазыйфаи затының яисә муниципаль хезмәткәренәң, күпфункцияле үзәкнең, күпфункцияле үзәк хезмәткәренәң, 210-ФЗ санлы Федераль законның 16 маддәсенәң 1.1 бүлегендә каралган оешмаларның, аларның хезмәткәрләренәң карарлары һәм эш итүләре (эш итмәүләре) белән нинди нигездә килешмәвенәң дәлилләре.

Гариза бирүче тарафыннан гариза бирүченәң дәлилләрен раслаучы документлар (булганда) бирелергә мөмкин. Бу очракта шикаятьтә аңа теркәлгән документлар исемлегә язып куела.

5.4. Шикаять гариза бирүче яисә аның вәкаләтле заты тарафыннан имзалана.

5.5. Шикаятьне карап тикшерү срогы – ул теркәлгән көннән башлап унбиш эш көнендә.

Башкарма комитетның, күпфункцияле үзәкнең, 210-ФЗ санлы Федераль законның 16 маддәсенәң 1.1 бүлегендә каралган оешмаларның гариза бирүчедән документларны кабул итүдән яисә жибәрелгән хаталарны һәм ялгышларны төзәтүдән баш тартуыннан риза булмыйча шикаять бирелгән очракта, яки шундый төзәтүләренәң билгеләнгән срогы

бозылудан риза булмыйча шикаять бирелгән очракта – ул теркәлгән көннән башлап биш эш көне эчендә.

5.6. Шикаятьне карап тикшерү нәтижәләре буенча түбәндәге карарларның берсе кабул ителә:

1) шикаять канәгатьләнделә, шул исәптән кабул ителгән карарны гамәлдән чыгару, муниципаль хезмәт күрсәтү нәтижәсендә бирелгән документлардагы хаталарны һәм ялгышларны төзәтү, Россия Федерациясенең норматив хокукый актларында, Татарстан Республикасының норматив хокукый актларында, Яр Чаллы шәһәре муниципаль хокукый актларында түләтү каралмаган акчаларны гариза бирүчегә кире кайтару рәвешендә;

2) шикаятьне канәгатьләнделерү кире кагыла.

5.7. Әлеге Регламентның 5.6 пунктында күрсәтелгән карар кабул ителгән көннән икенче көннәннән дә соңга калмый, гариза бирүчегә язма рәвештә һәм гариза бирүченең теләге буенча электрон төрдә шикаятьләренә карап тикшерү нәтижәләре турында дәлилләнгән җавап җибәрелә.

5.8. Шикаять канәгатьләнделерелергә тиеш дип танылган очракта, гариза бирүчегә әлеге Регламентның 5.7 пунктында күрсәтелгән җавапта, муниципаль хезмәт күрсәткәндә ачыкланган кимчеләкләрне тиз арада бетерү максатында, Башкарма комитет, КФУ яисә 210-ФЗ санлы Федераль законның 16 маддәсенең 1.1 бүлегендә каралган оешма тарафыннан гамәлгә ашырыла торган эшләр турында мәгълүмат бирелә, шулай ук тудырылган уңайсызлыklar өчен гафу үтенелә һәм муниципаль хезмәттән файдалану максатында гариза бирүче башкарырга тиешле алдагы гамәлләр турында мәгълүмат күрсәтелә.

Шикаять тулысынча яки өлешчә канәгатьләнделерелгән очракта, Башкарма комитет Җитәкчесе ачыкланган кимчеләкләрне бетерү һәм булдырмау максатында кабул ителергә тиешле чараларны билгели.

5.9. Шикаять канәгатьләнделерелергә тиеш түгел дип танылган очракта, гариза бирүчегә әлеге Регламентның 5.7 пунктында күрсәтелгән җавапта кабул ителгән карарның сәбәпләре турында дәлилләнгән аңлатмалар, шулай ук кабул ителгән карарга шикаять бирү тәртибе турында мәгълүмат бирелә.

5.10. Шикаятьне карап тикшерү барышында яки аның нәтижәләре буенча административ хокук бозулар яки жинаять составы билгеләре ачыкланган очракта, шикаятьләренә карап тикшерү вәкаләтләре бирелгән вазыйфай зат, хезмәткәр булган материалларны кичекмәстән прокуратура органнарына җибәрә.

Башкарма комитет
Аппараты Җитәкчесе

Г.К. Әхмәтова

Яр Чаллы шәһәре муниципаль берәмлеге территориясендә каты коммуналь калдыкларны жыю урынын (мәйданчыгын) булдыруны килешенү буенча муниципаль хезмәт күрсәтүнең административ регламентына 1 нче кушымта

Гариза формасы

Яр Чаллы шәһәре
Башкарма комитеты
Житәкчесе

(Ф.И.А.и.)

(кемнән: физик затлар һәм шәхси эшмәкәрләр өчен – Ф.И.А.и., ОГРН (ШЭ өчен), яшәү урыны буенча теркәлү адресы, элемтә телефоны;

юридик затлар өчен – юридик затның тулы исеме, ОГРН, фактик урнашу адресы, элемтә телефоны)

ГАРИЗА

Сездән Татарстан Республикасы Яр Чаллы шәһәре муниципаль берәмлеге территориясендә каты коммуналь калдыкларны жыю урынын (мәйданчыгын) (кирәклесенең астына сызарга) булдыруны килешенүне сорыйм:

<i>ККК жыю урынының (мәйданчыгының) урнашуы</i>	
Адресы һәм (яки) географик координатлары	
Яр Чаллы шәһәре муниципаль берәмлеге картасында 1:2000 масштабта ККК жыю урынын (мәйданчыгын) урнаштыру схемасын терким	
<i>ККК жыю урынының (мәйданчыгының) техник характеристикалары</i>	
Өслеге	
Мәйданы, кв.м	
Койма (бордюр, яшел утыртмалар)	
Автотранспорт өчен керү юлы булу/булмау	
Урнаштыру планлаштырыла торган контейнерлар саны, данә /аларның күләме, куб.м	
Урнаштыру планлаштырыла торган бункерлар саны, данә / аларның күләме, куб. м	
<i>ККК барлыкка килү чыганакалары</i>	
Эшчәнлек гамәлгә ашырылганда физик	

<p>Һәм юридик затларда ККК жыю урынында (мәйданчыгында) туплау планлаштырылган каты коммуналь калдыклар барлыкка килә торган бер яки берничә капиталъ төзелеш объекты, шәһәр территориясе (территориянең бер өлеше) турында мәгълүматлар</p>	
--	--

Кушымта:

1) Яр Чаллы шәһәре муниципаль берәмлеге картасында 1:2000 масштабта ККК жыю урынын (мәйданчыгын) урнаштыру схемасы (ККК мәйданчыгы, торак йортлар, балалар уен мәйданчыклары, спорт белән шөгьльләнү һәм ял итү урыннары, инженерлык коммуникацияләре, шул исәптән су белән тәэмин итү һәм суларны кире агызу системаларын күрсәтеп, генераль планнан күчермә);

2)

Дата

Гариза бирүче вәкиленең
вазыйфасы(булганда)

Гариза бирүченең имзасы

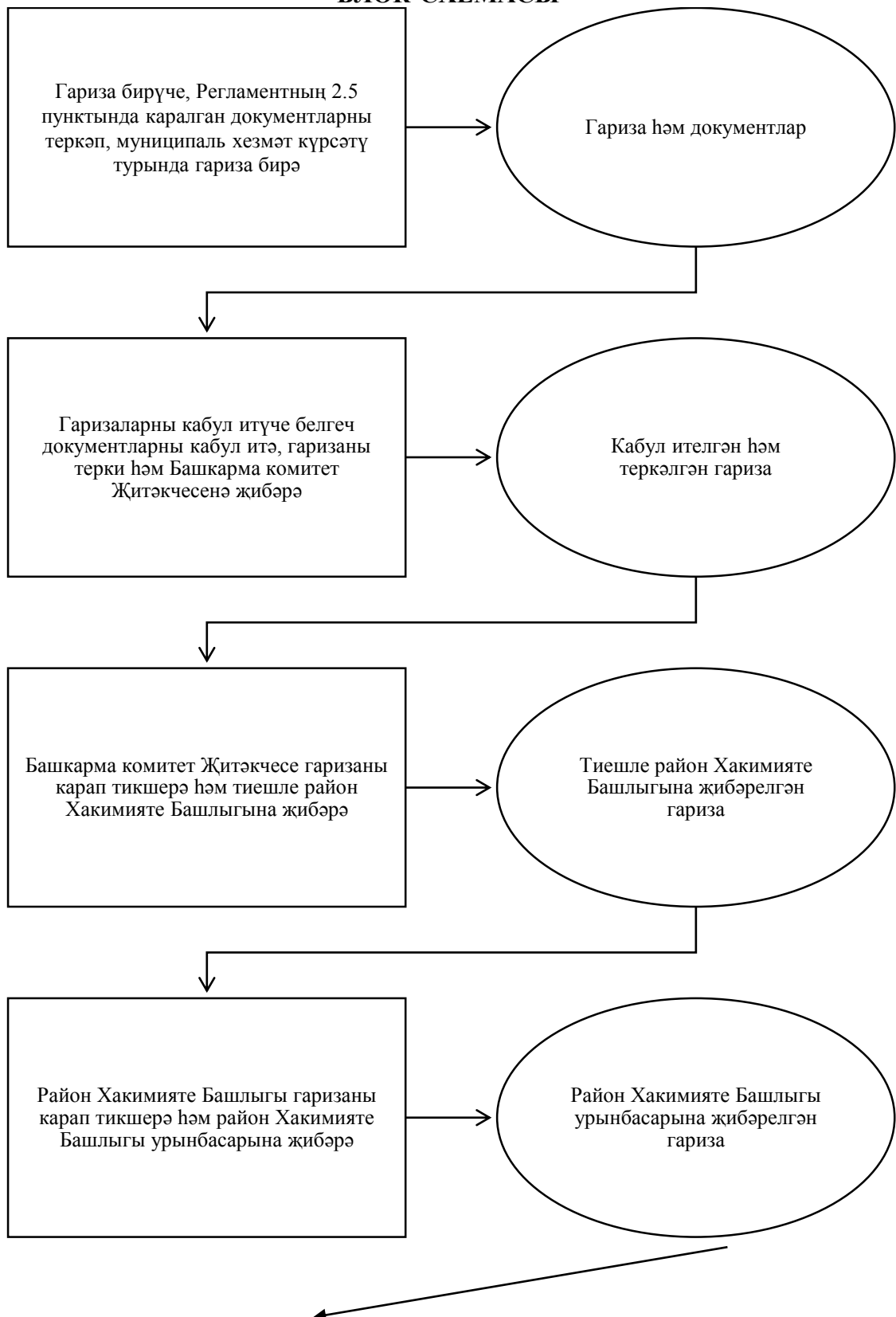
Гариза бирүченең имза
расшифровкасы

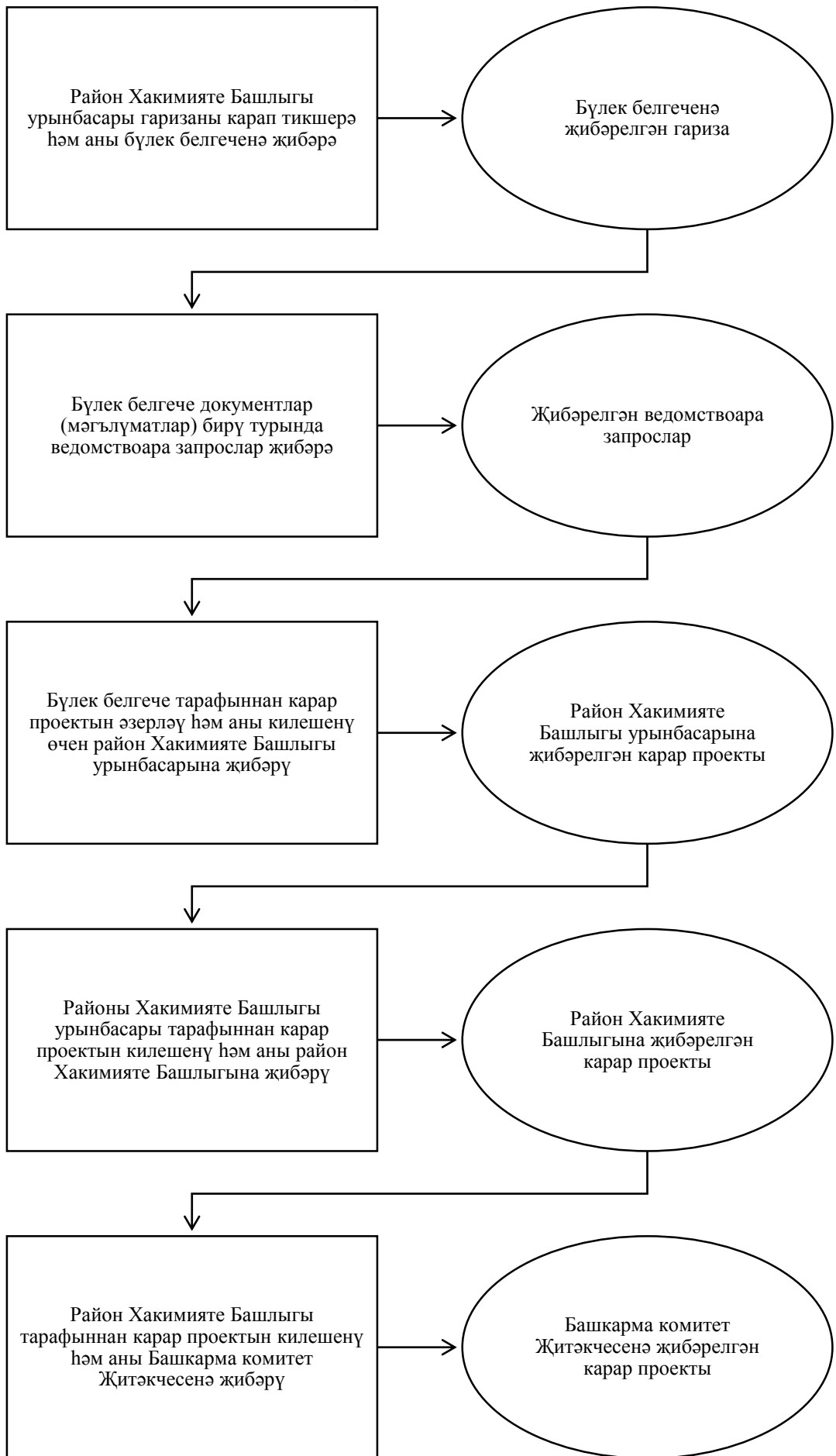
Башкарма комитет
Аппараты Житәкчесе

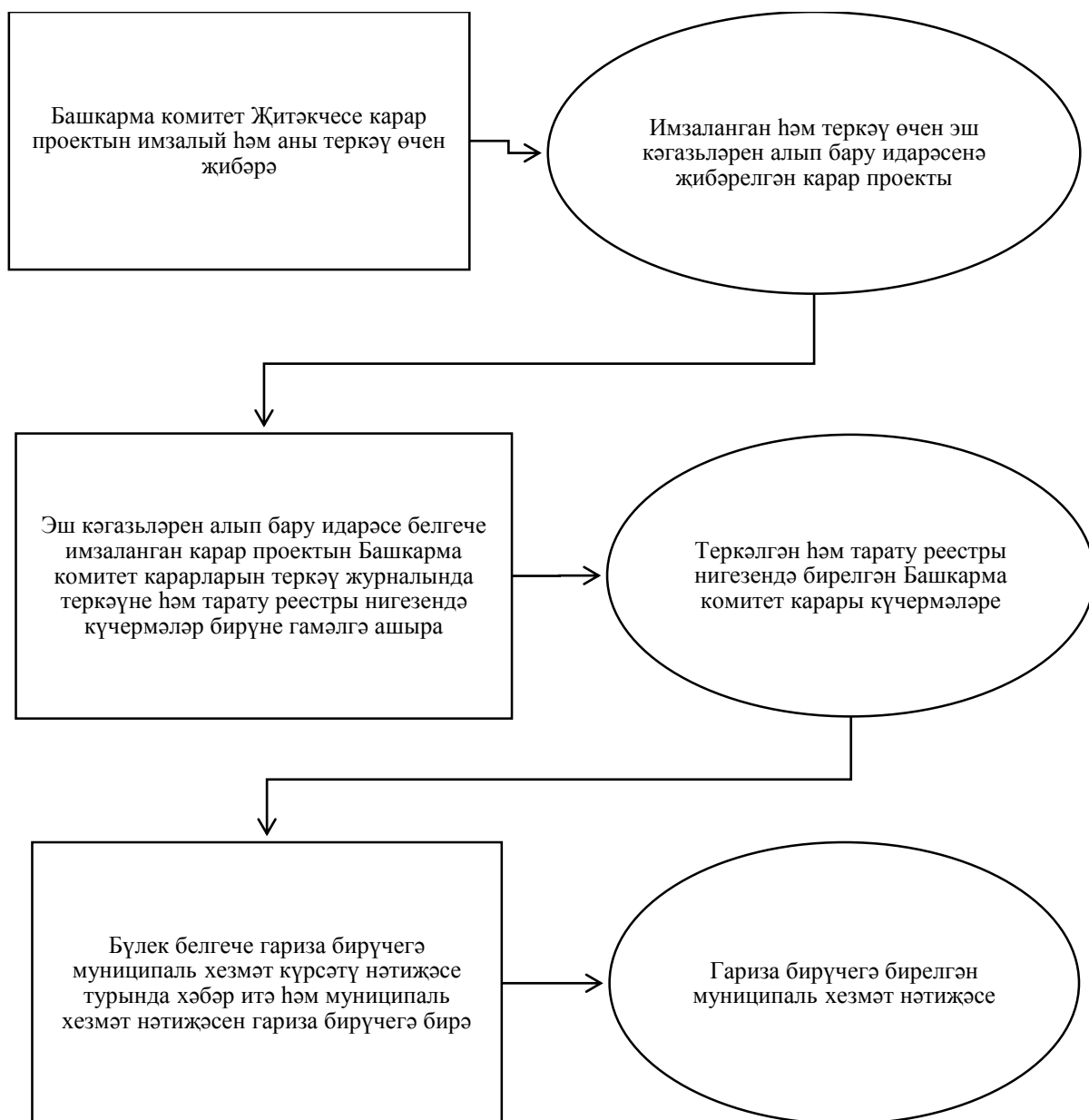
Г.К. Әхмәтова

Яр Чаллы шәһәре муниципаль берәмлеге территориясендә каты коммуналь калдыкларны жыю урынын (мәйданчыгын) булдыруны килешенү буенча муниципаль хезмәт күрсәтүнең административ регламентына 2 нче кушымта

**МУНИЦИПАЛЬ ХЕЗМӘТ КҮРСӘТҮ БУЕНЧА
ПРОЦЕДУРАЛАР (ГАМӘЛЛӘР) ЭЗЛЕКЛЕЛЕНГЕН
БЛОК-СХЕМАСЫ**







Яр Чаллы шәһәре муниципаль берәмлеге территориясендә каты коммуналь калдыкларны жыю урынын (мәйданчыгын) булдыруны килешенү буенча муниципаль хезмәт күрсәтүнең административ регламентына
3 нче кушымта

Яр Чаллы шәһәре муниципаль берәмлеге территориясендә каты коммуналь калдыкларны жыю урынын (мәйданчыгын) булдыруны килешенүдән баш тарту турында белдерү кәгазе формасы

_____ (гариза бирүченең (гариза бирүче вәкиленең) Ф.И.А.и., адресы)

_____ (гаризаны теркәү номеры)

Яр Чаллы шәһәре муниципаль берәмлеге территориясендә каты коммуналь калдыкларны жыю урынын (мәйданчыгын) булдыруны килешенүдән баш тарту турында
белдерү кәгазе

« ____ » _____ 20 ____ ел

№ _____

_____ (жирле үзидарә органының исеме)

_____ (Гариза бирүченең Ф.И.А.и. юнәлеш килештә, шәхесне раслаучы документның исеме, бирелү номеры һәм датасы,

_____ почта адресы – физик зат өчен; тулы исеме, ИНН,

_____ КПП (Россия юридик заты өчен), ил, теркәлү датасы һәм номеры (чит ил юридик заты өчен),

_____ почта адресы – юридик зат өчен)

Россия Федерациясе Хөкүмәтенең 2018 елның 31 августындагы 1039 нчы Карары белән расланган Каты коммуналь калдыкларны жыю урыннарын (мәйданчыкларын) булдыру һәм аларның реестрын алып бару кагыйдәләренең 8 пунктның « ____ » пунктчасы нигезендә,

_____ сәбәпле

_____ (баш тарту нигезе)

_____ (контейнер мәйданчыгы булдыру планлаштырыла торган урынның тасвирламасы)

ККК жыю урынын (мөйданчыгын) булдырудан баш тарту турында хәбәр итә.

Башкарма комитет
Житәкчесе
МУ

(имза)

(Ф.И.А.и. – имза расшифровкасы)

Башкарма комитет
Аппараты Житәкчесе

Г.К. Әхмәтова

Яр Чаллы шәһәре муниципаль берәмлеге территориясендә каты коммуналь калдыкларны жыю урынын (мәйданчыгын) булдыруны килешенү буенча муниципаль хезмәт күрсәтүнең административ регламентына
4 нче кушымта

Техник хатаны төзәтү турында гариза формасы

Яр Чаллы шәһәре
Башкарма комитеты
Житәкчесе

(Ф.И.А.и.)

(физик зат өчен: фамилиясе, исеме, атасының исеме (булганда), гариза бирүченең яшәү урыны, шәхесен таныклаучы документ реквизитлары);

(юридик зат өчен: исеме һәм урнашу урыны, юридик затның бердәм дәүләт юридик затлар реестрында теркәлүе турында дәүләт теркәлүе язуының номеры, салым түләүченең идентификация номеры, гариза бирүче (чит илнең юридик заты булу очрагынан тыш);

(гариза бирүче белән элемент өчен почта адресы һәм (яки) электрон почта адресы)

Техник хатаны төзәтү турында
ГАРИЗА

Муниципаль хезмәт күрсәткәндә жибәрелгән хата турында хәбәр итәм _____

(муниципаль хезмәтнең исеме)

Язылган:

Дөрәс мәгълүматлар:

Жибәрелгән техник хатаны төзәтүне һәм муниципаль хезмәт күрсәтүнең нәтижәсе саналган документка тиешле үзгәрешләрне кертүне сорыйм.

Түбәндәге документларны терким:

- 1.
- 2.

Техник хатаны төзәтү турындагы гаризаны кире кагу турында карар кабул ителгән очракта, андый карарны түбәндәгечә җибәрүне сорыйм:

E-mail: _____ адресына электрон документ җибәрү юлы белән;
расланган күчермәне кәгаздә почта аша түбәндәге адрес буенча:

_____.

Персональ мәгълүматларны эшкәртүгә үземнең ризалыгымны һәм минем тарафтан тәкъдим ителгән затның ризалыгын раслыйм (жыю, системалаштыру, туплау, саклау, аныклау (яңарту, үзгәртү), файдалану, тарату (шул исәптән тапшыру), блокировкалау, персональ мәгълүматларны юкка чыгару, шулай ук муниципаль хезмәт күрсәтү кысаларында персональ мәгълүматларны эшкәртү өчен кирәкле башка эш итүләр), шул исәптән автоматлаштырылган режимда, муниципаль хезмәт күрсәтү максатында муниципаль хезмәт күрсәтүченең шулар нигезендә карар кабул итүен дә кертеп.

Гаризага кертелгән, минем шәхескә һәм минем тарафтан тәкъдим ителгән затка караган мәгълүматлар, шулай ук минем тарафтан түбәндә кертелгән мәгълүматларның дөреслеген раслыйм. Гаризага теркәлгән документлар (документ күчермәләре) Россия Федерациясе законнары белән билгеләнгән таләпләргә туры килә, гариза бирү моментына әлеге документлар гамәлдә һәм алардагы мәгълүматлар дөрес.

Миңа күрсәтелгән муниципаль хезмәтнең сыйфатын бәяләү буенча сораштыруда түбәндәге телефон аша катнашуга үземнең ризалыгымны бирәм: _____.

_____ (гариза бирүченең вазыйфасы – юридик зат өчен)

_____ (имза)

_____ (Ф.И.А.и. - имзаның расшифровкасы)

М.У.

« ____ » _____ 20__ ел

Башкарма комитет
Аппараты Җитәкчесе

Г.К. Әхмәтова

Кушымта
(белешмә)

МУНИЦИПАЛЬ ХЕЗМӘТ КҮРСӘТҮ ӨЧЕН
ЖАВАПЛЫ ВАЗЫЙФАИ ЗАТЛАРНЫҢ
РЕКВИЗИТЛАРЫ

Башкарма комитетның районнар хакимиятләре

Т/с	Вазыйфа	Телефон	Электрон адрес
Комсомол районы			
1.	Район Хакимияте Башлыгы	70-34-27	ikkr@mail.ru
2.	Район Хакимияте Башлыгы урынбасары	70-34-29	ikkr@mail.ru
3.	Бүлекнең әйдәүче белгече	71-42-24, 70-17-59	ikkr@mail.ru
Үзәк районы			
1.	Район Хакимияте Башлыгы	47-55-33	ispolkom_cr-nch@mail.ru
2.	Район Хакимияте Башлыгы урынбасары	47-55-61	ispolkom_cr-nch@mail.ru
3.	Бүлекнең әйдәүче белгече	47-55-39, 47-55-49	ispolkom_cr-nch@mail.ru
Автозавод районы			
1.	Район Хакимияте Башлыгы	56-50-71	avtoispolcom@mail.ru
2.	Район Хакимияте Башлыгы урынбасары	32-98-42	avtoispolcom@mail.ru
3.	Бүлекнең әйдәүче белгече	54-76-76, 32-98-36	avtoispolcom@mail.ru

Башкарма комитет
Аппараты Житәкчесе

Г.К. Әхмәтова