

**Яр Чаллы шәһәре муниципаль берәмлеге
Башкарма комитеты
карары**

**№5690
07.11.2019**

Капиталь төзелеш объектларын рөхсәт ителгән төзүнең, реконструкцияләүнең чик параметрларыннан читкә тайпылуга рөхсәт бирү буенча муниципаль хезмәт күрсәтүнең административ регламентын раслау турында

Россия Федерациясе Шәһәр төзелеше кодексының 40 маддәсе, «Дәүләт һәм муниципаль хезмәтләр күрсәтүне оештыру турында» 2010 елның 27 июлендәге 210-ФЗ санлы Федераль закон, Шәһәр Советының 2007 елның 25 октябрдәге 26/4 нче карары белән расланган Татарстан Республикасы Яр Чаллы шәһәре муниципаль берәмлегенең жирдән файдалану һәм төзелеш кагыйдәләре, Башкарма комитетның 2016 елның 13 маендагы 2363 нче карары белән расланган Яр Чаллы шәһәре муниципаль берәмлеге Башкарма комитеты тарафыннан күрсәтелә торган муниципаль хезмәтләр исемлеге, Башкарма комитетның 2011 елның 30 мартындагы 1576 нчы карары белән расланган Башкарма комитет тарафыннан күрсәтелә торган муниципаль хезмәтләрнең административ регламентларын эшләү һәм раслау тәртибе турында нигезнамә нигезендә

КАРАР БИРӘМ:

1. Капиталь төзелеш объектларын рөхсәт ителгән төзүнең, реконструкцияләүнең чик параметрларыннан читкә тайпылуга рөхсәт бирү буенча муниципаль хезмәт күрсәтүнең административ регламентын кушымтада каралганча расларга.

2. Башкарма комитетның «Капиталь төзелеш объектларын рөхсәт ителгән төзүнең чик параметрларыннан читкә тайпылуга рөхсәт бирү буенча административ регламентны раслау турында» 2012 елның 22 июнендәге 3418 нче карары үз көчен югалткан дип танырга.

3. Башкарма комитетның эш кәгазьләрен алып бару идарәсенә әлеге карарны имзаланган көннән соң жиде көн эчендә «Челнинские известия», «Шәһри Чаллы» газеталарында бастырып чыгаруны һәм «Интернет» челтәрендә Татарстан Республикасы хокукый мәгълүматының рәсми порталында (<http://pravo.tatarstan.ru>) һәм шәһәрнең рәсми сайтында урнаштыруны тәэмин итәргә.

4. Әлеге қарарның үтәлешен контрольдә тотуны Башкарма комитет
Житәкчесе урынбасары И.З. Исхаковқа йөкләргә.

Башкарма комитет
Житәкчесе

Р.Ә. Абдуллин

Башкарма комитетның
2019 елның 7 ноябрэндәге
5690 нчы карарына
кушымта

Капиталь төзелеш объектларын рөхсәт ителгән төзүнең,
реконструкциялүнең чик параметрларыннан читкә тайпылуга
рөхсәт бирү буенча муниципаль хезмәт күрсәтүнең
административ регламенты

1. Гомуми нигезләмәләр

1.1. Әлеге муниципаль хезмәт күрсәтү регламенты (алга таба – регламент) Яр Чаллы шәһәре муниципаль берәмлеге территориясендә капитал төзелеш объектларын рөхсәт ителгән төзүнең, реконструкциялүнең чик параметрларыннан читкә тайпылуга рөхсәт бирү буенча муниципаль хезмәт (алга таба – муниципаль хезмәт) күрсәтү стандартын һәм тәртибен билгели.

1.2. Муниципаль хезмәттән файдаланучылар: физик һәм юридик затлар (алга таба – гариза бирүче).

1.3. Муниципаль хезмәт Татарстан Республикасы Яр Чаллы шәһәре муниципаль берәмлеге Башкарма комитеты тарафыннан күрсәтелә (алга таба - Башкарма комитет).

Муниципаль хезмәтне үтәүче – Башкарма комитетның архитектура, шәһәр төзелеше һәм торакны үстерү идарәсе (алга таба - АШТҺТҮИ).

1.3.1. Башкарма комитетның урнашу урыны: Татарстан Республикасы, Яр Чаллы шәһәре, Хәсән Туфан проспекты, 23 йорт.

АШТҺТҮИ урнашу урыны: Татарстан Республикасы, Яр Чаллы шәһәре, Хәсән Туфан проспекты, 23 йорт, 282 кабинет.

Башкарма комитетның эш графигы:

дүшәмбе-жомга 8.00 дән 17.00 сәгатькә кадәр;

шимбә, якшәмбе: ял көннәре;

төшке аш вакыты: 12.00 дән 13.00 сәгатькә кадәр.

АШТҺТҮИ белешмә телефоннары: 30-55-08, 30-58-09, 30-58-12, 30-58-14.

Башкарма комитет бинасына керү шәхесне таныклаучы документлар буенча.

1.3.2. Татарстан Республикасы Яр Чаллы шәһәре муниципаль берәмлегенә «Интернет» мәгълүмат-телекоммуникацияләр челтәрендәге (алга таба - «Интернет» челтәре) рәсми сайты (алга таба – шәһәрнең рәсми сайты): <http://www.nabchelny.ru>.

1.3.3. Муниципаль хезмәт турында, шулай ук АШТҺТҮИ урнашу урыны һәм эш графигы турында мәгълүмат түбәндәгечә алынырга мөмкин:

1) гариза бирүчеләр белән эшләр өчен Башкарма комитет бүлмәләрендә урнашкан муниципаль хезмәт турында визуаль һәм текстлы мәгълүматны үз эченә алган мәгълүмат стендлары аша.

Татарстан Республикасы дәүләт телләрендәге мәгълүмат регламентның 1.1, 1.3.1, 2.3, 2.5, 2.8, 2.10, 2.11, 5.1 пунктларындагы (пунктчаларындагы) муниципаль хезмәт турындагы мәгълүматны үз эченә ала;

2) «Интернет» челтәре аша шәһәрнең рәсми сайтында: <http://www.nabchelny.ru>.

3) Татарстан Республикасы Бердәм дәүләт һәм муниципаль хезмәтләр порталында (<https://uslugi.tatarstan.ru>);

4) Бердәм дәүләт һәм муниципаль хезмәтләр (функцияләр) порталында

(<http://www.gosuslugi.ru/>);

5) Башкарма комитетта (АШТҺТҮИ):

телдән мөрәжәгать иткәндә – шәхсэн яки телефон аша;

язмача (шул исәптән электрон документ рәвешендә) мөрәжәгать иткәндә – почта аша кәгазьдә, электрон почта аша электрон рәвештә - gradocroitel@mail.ru.

1.3.4. Муниципаль хезмәт күрсәтү мәсьәләләре буенча мәгълүмат АШТҺТҮИ белгече тарафыннан шәһәрнең рәсми сайтында һәм гариза бирүчеләр белән эшләр өчен Башкарма комитет бүлмәләрендәге мәгълүмат стендларында урнаштырыла.

1.4. Муниципаль хезмәт күрсәтү түбәндәгеләр нигезендә гамәлгә ашырыла:

1) Россия Федерациясе Гражданнар кодексы (алга таба – РФ Гражданнар кодексы) (Россия Федерациясе законнары жыйнагы, 05.12.1994, № 32. ст. 3301, 29.01.1996, № 5, ст. 410, 03.12.2001, № 49, ст. 4552, 25.12.2006, № 52 (1 бүлек), ст. 5496);

2) Россия Федерациясе Шәһәр төзелеш кодексы (алга таба – РФ Шәһәр төзелеш кодексы) (Россия Федерациясе законнары жыйнагы, 03.01.2005, № 1 (1 бүлек), ст. 16);

3) Россия Федерациясе Жир кодексы (алга таба - РФ Жир кодексы) (Россия Федерациясе законнары жыйнагы, 29.10.2001, № 44, ст. 4147);

4) «Россия Федерациясендә жирле үзидарә оештыруның гомуми принциплары турында» 2003 елның 6 октябрдәге 131-ФЗ санлы Федераль закон (алга таба - 131-ФЗ санлы Федераль закон) (Россия Федерациясе законнары жыйнагы, 06.10.2003, № 40, ст. 3822);

5) «Дәүләт һәм муниципаль хезмәтләр күрсәтүне оештыру турында» 2010 елның 27 июлдәге 210-ФЗ санлы Федераль закон (алга таба - 210-ФЗ санлы Федераль закон) (Россия Федерациясе законнары жыйнагы, 02.08.2010, № 31, ст. 4179);

6) «Электрон имза турында» 2011 елның 6 апрелдәге 63-ФЗ санлы Федераль закон (Россия Федерациясе законнары жыйнагы, 11.04.2011, № 15, ст. 2036);

7) «Күчмәсез милекне дәүләт теркәвенә алу турында» 2015 елның 13 июлдәге 218-ФЗ санлы Федераль закон (Россия Федерациясе законнары жыйнагы, 20.07.2015, № 29 (I бүлек), ст. 4344);

8) Татарстан Республикасының «Татарстан Республикасында жирле үзидарә турында» 2004 елның 28 июлдәге 45-ЗРТ санлы Законы (алга таба – 45-ЗРТ санлы Закон) (Татарстан Республикасы, № 155-156, 03.08.2004);

9) Яр Чаллы шәһәре муниципаль берәмлеге вәкилләкле органының 2005 елның 8 декабрдәге 6/5 нче карары белән кабул ителгән Татарстан Республикасы Яр Чаллы шәһәре муниципаль берәмлеге Уставы (алга таба – шәһәр Уставы) (Челнинские известия, № 235-237, 10.12.2005, № 249-250, 30.12.2005);

10) Шәһәр Советының «Татарстан Республикасы Яр Чаллы шәһәре муниципаль берәмлегенәң жирдән файдалану һәм төзелеш кагыйдәләрен раслау турында» 2007 елның 25 октябрдәге 26/4 нче карары (алга таба – Жирдән файдалану һәм төзелеш кагыйдәләре);

11) Шәһәр Советының «Яр Чаллы шәһәре муниципаль берәмлеге территориясендә шәһәр төзелеш эшчәнлегенә мәсьәләләре буенча жәмәгать фикер алышулары яки жәмәгать тыңлаулары оештыру һәм үткәрү тәртибен раслау турында» 2018 елның 8 ноябрдәге 27/16 нче карары (алга таба – Жәмәгать тыңлаулары оештыру һәм үткәрү тәртибе);

12) Башкарма комитетның «Муниципаль һәм дәүләт хезмәтләре исемлеген раслау турында» 2016 елның 13 маендагы 2363 нче карары (алга таба – Муниципаль хезмәтләр исемлеге);

13) Башкарма комитетның 2012 елның 24 маендагы 372 нче боерыгы белән расланган Башкарма комитетның архитектура, шәһәр төзелеш һәм торакны үстерү идарәсе турында нигезнамә (алга таба - АШТҺТҮИ турында нигезнамә);

14) Башкарма комитетның 2014 елның 11 мартындагы 147-р санлы боерыгы белән расланган Яр Чаллы шәһәре муниципаль берәмлеге Башкарма комитетының эш регламенты (алга таба – Эш регламенты);

15) Башкарма комитет Житәкчесенә 2007 елның 16 июлендәге 754 нче боерыгы белән расланган Башкарма комитетның эчке хезмәт тәртибе кагыйдәләре.

1.5. Регламентта түбәндәге терминнар һәм билгеләмәләр кулланыла:

гариза – муниципаль хезмәт күрсәтү турында - запрос (210-ФЗ санлы Федераль законның 2 маддәсе 2 пункты). Гариза регламентның 1 нче кушымтасында каралганча стандарт бланкта тутырыла;

техник хата – Башкарма комитет тарафыннан жибәрелгән һәм документка (муниципаль хезмәт күрсәтү нәтижәсенә) кертелгән мәгүлүматларның бу мәгүлүматларны кертүгә нигез булган документлардагы мәгүлүматларга туры килмәвенә китергән хата (язудагы хата, басмадагы хата, грамматик яки арифметик хата яисә шуңа охшаш хата).

2. Муниципаль хезмэт күрсәтү стандарты

Муниципаль хезмэт күрсәтү стандартына таләпнең исеме	Стандартка карата таләпнең эчтәлеге	Муниципаль хезмәтне яки таләпне билгеләүче норматив акт
2.1. Муниципаль хезмәтнең исеме	Капиталь төзелеш объектларын рөхсәт ителгән төзүнең, реконструкцияләүнең чик параметрларыннан читкә тайпылуга рөхсәт бирү	РФ Шәһәр төзелеше кодексының 40 маддәсенә 6 бүлгә; Муниципаль хезмәтләр исемлегә
2.2. Турыдан-туры муниципаль хезмэт күрсәтүче башкарма хакимият органының исеме	Архитектура, шәһәр төзелешен һәм торакны үстерү идарәсе йөзәндә Татарстан Республикасы Яр Чаллы шәһәре муниципаль берәмлегә Башкарма комитеты	210-ФЗ санлы Федераль закон; шәһәр Уставы; АШТҺТҮИ турында нигезнамә
2.3. Муниципаль хезмэт күрсәтү нәтижәсенә тасвирламасы	1) капитал төзелеш объектларын рөхсәт ителгән төзүнең, реконструкцияләүнең чик параметрларыннан читкә тайпылуга рөхсәт бирү турында карар; 2) муниципаль хезмэт күрсәтүне кирәк кагуны нигезләп язылган хат	РФ Шәһәр төзелеше кодексының 40 маддәсенә 6 бүлгә
2.4. Муниципаль хезмэт күрсәтү срогы	Гариза теркәлгәннән вакыттан башлап 30 эш көннәннән дә артык түгел. Жәмәгать тыңлауларын үткәрү срогы муниципаль хезмэт күрсәтү срогына керми. Капиталь төзелеш объектларын рөхсәт ителгән төзүнең, реконструкцияләүнең чик параметрларыннан читкә тайпылу капитал төзелеш объектларын рөхсәт ителгән төзүнең, реконструкцияләүнең конкрет территория өчен шәһәр төзелеше регламенты белән билгеләнгән бер яки берничә чик параметрын 10 проценттан да арттырмыйча бер тапкыр үзгәртү максатында кирәк булган очракта жәмәгать тыңлаулары үткәрү таләп ителми.	РФ Шәһәр төзелеше кодексының 40 маддәсенә 5 бүлгә; 210-ФЗ санлы Федераль закон

<p>2.5. Муниципаль хезмэт күрсәтү өчен, шулай ук муниципаль хезмэт күрсәтү өчен кирәкле һәм мәжбүри булып торган хезмәтләрне үтәү өчен закон яки башка норматив-хокукый актлар нигезендә кирәкле, гариза бирүче тарафыннан тапшырылырга тиешле документларның тулы исемлеге</p>	<ol style="list-style-type: none"> 1) гариза (1нче кушымта); 2) гариза бирүченең яисә гариза бирүче вәкиленең шәхесен таныкларчы документның күчәрмәсе (физик затлар өчен) 3) гариза белән гариза бирүченең вәкиле мөрәжәгать иткән очракта, гариза бирүченең вәкиленең вәкаләтләрен раслаучы документ; 4) милекчелек хокукы Бердәм дәүләт күчәмсез милек реестрында теркәлмәгән очракта, капитал төзелеш объектына хокук билгеләүче документларының күчәрмәләре; 5) милекчелек хокукы Бердәм дәүләт күчәмсез милек реестрында теркәлмәгән очракта, капитал төзелеш объекты урнашкан жир участогына хокук билгеләүче документларының күчәрмәләре; 6) капитал төзелеш объекты хокукына ия булучылар берничә булган очракта, капитал төзелеш объекты хокукына ия булучыларның ризалыгы; 7) жир участогының шәһәр төзелеш планында күрсәтелгән мәгълүмат нигезендә, капитал төзелеш объектының урнашу урынын, подъездларны һәм аңа керү юлларын, жәмәгать сервитутларының гамәлдә булу зоналары чикләрен билгеләп башкарылган жир участогын планлаштыруны оештыруның ситуацион схемасы; 8) жир участогының шәһәр төзелеш планы (жир участогының шәһәр төзелеш планын алу таләп ителми торган очраклардан тыш); 9) инженерлык чөлтәрләре һәм коммуникацияләре күрсәтелгән геодезик сурәт; 10) техник паспорт, шулай ук проект документлары (капитал төзелеш объектын реконструкцияләгән очракта). 	<p>РФ Шәһәр төзелеш кодексының 40 маддәсенә 3 бүлегә; РФ Гражданнар кодексының 246, 247, 615 маддәләре</p>
<p>2.6. Муниципаль хезмэт күрсәтү өчен норматив-хокукый актлар нигезендә кирәкле, дәүләт органнары, жирле үзидарә органнары һәм башка оешмалар карамагындагы һәм гариза бирүче тапшырырга хокуклы документларның тулы исемлеге</p>	<p>Ведомствоара үзара хезмәттәшлек кысаларында алына:</p> <ol style="list-style-type: none"> 1) Бердәм дәүләт юридик затлар реестрыннан өземтә (гариза бирүче юридик зат булган очракта); 2) Бердәм дәүләт шәхси эшмәкәрләр реестрыннан өземтә (гариза бирүче шәхси эшмәкәр булган очракта); 2) аерым затның үзендә булган күчәмсез милек объектларына хокуклары турында Бердәм дәүләт күчәмсез милек реестрыннан өземтә; 3) күчәмсез милек объектының төп характеристикалары һәм аңа теркәлгән хокуклар турында Бердәм дәүләт күчәмсез милек реестрыннан өземтә; 4) шәһәр төзелеш эшчәнлеген тәмин итүнең мәгълүмат системасы мәгълүматлары язылган белешмә. 	<p>РФ Гражданнар кодексының 246, 247, 615 маддәләре</p>

<p>2.7. Муниципаль хезмэт күрсэтүче башкарма хакимият органы тарафыннан гамэлгә ашырыла торган һәм, норматив хокукый актларда каралган очрақларда, муниципаль хезмэт күрсэтү өчен килешенү таләп ителә торган дәүләт органнары, жирле үзидарә органнары һәм аларның структур бүлекчәләренә исемлеге</p>	<p>1) Башкарма комитетның архитектура, шәһәр төзелеш һәм торакны үстерү идарәсе; 2) Башкарма комитетның хокук идарәсе; 3) Башкарма комитетның эш кәгазьләрен алып бару идарәсе.</p>	<p>Эш регламенты</p>
<p>2.8. Муниципаль хезмэт күрсэтү өчен кирәкле документларны кабул итүдән баш тарту өчен нигезләренә тулы исемлеге</p>	<p>1) документлар тиеш булмаган зат тарафыннан бирелү; 2) бирелгән документлар регламентның 2.5 пункттында күрсәтелгән документлар исемлегенә туры килмәү; 3) гариза бирүченә жир участогы урнашмаган урын буенча мөрәжәгать итүе.</p>	
<p>2.9. Муниципаль хезмэт күрсәтүне туктату яки муниципаль хезмэт күрсәтүдән баш тарту өчен нигезләренә тулы исемлеге</p>	<p>Муниципаль хезмэт күрсәтүне туктату өчен нигезләр каралмаган. Муниципаль хезмэт күрсәтүне кире кагу өчен нигезләр: 1) дәүләт хакимиятенә башкарма органнарыннан, вазыйфаи заттан, дәүләт учреждениесеннән яисә жирле үзидарә органнарыннан жир участогында үз белдеге белән төзелгән корылманы ачыклау турында, аны сүткәнгә кадәр яисә билгеләнгән таләпләргә туры китергәнгә кадәр белдерү кәгазе, жирле үзидарә органы тарафыннан дәүләт хакимиятенә башкарма органына, вазыйфаи затка, дәүләт учреждениесенә яки жирле үзидарә органына белдерү кәгазен карау нәтижәләре буенча үз белдеге белән төзелгән корылманың билгеләре күренмәү яисә үз белдеге белән төзелгән корылманы сүтү яки аны билгеләнгән таләпләргә туры китерү турында суд карары законлы көченә керү турында белдерү кәгазе жиберелгән очрақлардан тыш; 2) чик параметрларыннан читкә тайпылу аэродром яны территориясендә урнаштырылган күчмәсез милек объектларын файдалануга куелган чикләүләргә туры килмәү; 3) капитал төзелеш объекты урнашкан жир участогы төзелеш белән бәйлә булмаган максатларга бирелү; 4) капитал төзелеш объектларын рөхсәт ителгән төзүнең, реконструкцияләүнең чик параметрларыннан читкә тайпылу территорияне планлаштыру проекты һәм территорияне межалау проектына туры килмәү; 5) капитал төзелеш объектынның рөхсәт ителгән файдалану төренә жир участогыннан рөхсәт ителгән файдалануга һәм (яки) Россия Федерациясенә жир һәм башка законнары белән билгеләнгән чикләүләргә туры килмәү; 6) капитал төзелеш объектынә ия булучылар берничә булган очрақта, капитал төзелеш объекты хокукына ия булучыларның ризалыгы булмау;</p>	<p>РФ Шәһәр төзелеш кодексының 40 мaddәсенә 1.1, 2, 5, 6.1, 8 бүлекләре; 210-ФЗ санлы Федераль закон; Жирдән файдалану һәм төзелеш кагыйдәләре</p>

	<p>7) капитал төзелеш объектларын рөхсәт ителгән төзүнең, реконструкцияләүнең чик параметрларыннан читкә тайпылу инженерлык челтәрләрен саклау зоналарын боза;</p> <p>8) техник регламентлар таләпләре, шул исәптән яңгынга каршы куркынычсызлык таләпләре үтәlmәү (капитал төзелеш объектларын рөхсәт ителгән төзүнең, реконструкцияләүнең чик параметрларыннан читкә тайпылу этажларның иң чик саны, биналарның, корылмаларның иң чик биеклекләре һәм федераль яки региональ әһәмияткә ия тарихи жирлекләр территорияләре чикләрендәге капитал төзелеш объектларының архитектура чишелешләренә карата таләпләр өлешендә);</p> <p>9) капитал төзелеш объектларын рөхсәт ителгән төзү, реконструкцияләү конкрет территориаль зона өчен шәһәр төзелеш регламенты белән куелган чик параметрларыннан 10 проценттан артыграк читкә тайпылган очракта;</p> <p>10) жир участогының үлчәmnәре жир участкаларының шәһәр төзелеш регламенты белән куелган минималь үлчәmnәреннән зуррак булган очракта;</p> <p>11) жир участогының конфигурациясе, инженерлык-геологик яки башка характеристикалары төзелеш өчен уңай булган очракта.</p>	
2.10. Муниципаль хезмәт күрсәтү өчен алына торган дәүләт пошлинасы яки башка түләү алуның тәртибе, күләме һәм нигезләре	Муниципаль хезмәт түләүсез нигездә күрсәтелә	
2.11. Муниципаль хезмәт күрсәтү өчен кирәкле һәм мәжбүри булган муниципаль хезмәт күрсәтү өчен түләү алуның тәртибе, күләме һәм нигезләре, андый түләү күләмен исәпләү методикасы турындагы мәгълүматны да кертеп	Кирәкле һәм мәжбүри хезмәтләр күрсәтү таләп ителми.	
2.12. Муниципаль хезмәт күрсәтү турында запрос биргәндә һәм андый хезмәтләр күрсәтү нәтижәсен алганда чиратта көтүнең максималь срогы	<p>Чират булганда муниципаль хезмәт күрсәтүдән файдалануга гариза биrү – 15 минуттан да артык түгел.</p> <p>Муниципаль хезмәт күрсәтү нәтижәсен алганда чират көтүнең максималь срогы 15 минуттан артырга тиеш түгел.</p>	210-ФЗ санлы Федераль законның 14 маддәсенең 10 пункты
2.13. Гариза бирүченең муниципаль хезмәт күрсәтү турындагы запросын теркәү срогы, шул исәптән электрон рәвештә	Гариза кергән көннән башлап бер эш көне эчендә	Эш регламенты

<p>2.14. Муниципаль хезмэт күрсәтелә торган биналарга, гариза бирүчеләрне кабул итү, аларның көтеп тору урыннарына, шул исәптән Россия Федерациясенен инвалидларны социаль яклау турындагы законнары нигезендә күрсәтелгән объектларның инвалидлар өчен керү мөмкинлеген тәмин итүгә, андый хезмәтләр күрсәтү тәртибе турындагы визуаль, текстлы һәм мультимедиа мәгълүматын урнаштыру һәм рәсмиләштерүгә таләпләр</p>	<p>Муниципаль хезмэт күрсәтү янгынга каршы система һәм янғын сүндерү системасы, документлар тугыру өчен кирәкле мебель, мәгълүмат стендлары белән жиһазландырылган бина һәм бүлмәләрдә гамәлгә ашырыла.</p> <p>Инвалидларга муниципаль хезмәттән файдалану урынына тоткарлыксыз керә алу мөмкинлеге тәмин ителә (биналарга уңайлы керү-чыгу һәм аларда хәрәкәтләнү).</p> <p>Муниципаль хезмэт күрсәтү турында визуаль, текстлы һәм мультимедиа мәгълүматы гариза бирүчеләр өчен уңайлы урыннарда урнаштырыла, шул исәптән мөмкинлекләре чикләнгән инвалидларны да истә тотып.</p>	<p>210-ФЗ санлы Федераль законның 14 маддәсенә 12 пункты</p>
<p>2.15. Муниципаль хезмәтнең һәркем файдалана алырлык булу һәм сыйфат күрсәткечләре, шул исәптән муниципаль хезмэт күрсәткәндә гариза бирүче белән вазыйфаларның үзара эшчәнлеге саны һәм аларның давамлылыгы, муниципаль хезмәтне дөүләт һәм муниципаль хезмәтләр күрсәтү буенча күпфункцияле үзәктә, дөүләт һәм муниципаль хезмәтләр күрсәтү буенча күпфункцияле үзәкнең читтәге эш урыннарында файдалану мөмкинлеге, муниципаль хезмэт күрсәтү барышы турында мәгълүмат алу мөмкинлеге, шул исәптән мәгълүмати-коммуникация технологияләрен кулланып</p>	<p>Муниципаль хезмэт күрсәтүнең һәркем файдалана алырлык булу күрсәткечләре түбәндәгеләр:</p> <p>документларны кабул итү һәм бирү бинасының жәмәгать транспортына якин булган зонада урнашуы;</p> <p>кирәкле сандагы белгечләр, шулай ук гариза бирүчеләрдән документлар кабул итү гамәлгә ашырыла торган бүлмәләр булу;</p> <p>мәгълүмат стендларында, «Интернет» челтәренә мәгълүмат ресурсларында, Бердәм дөүләт һәм муниципаль хезмәтләр порталында муниципаль хезмэт күрсәтү ысуллары, тәртибе һәм сроклары турында тулы мәгълүмат булу;</p> <p>инвалидларга башка затлар белән бер үк дәрәжәдә хезмәттән файдалануга комачаулы торган каршылыкларны жиңеп чыгу ярдәм күрсәтү.</p> <p>Муниципаль хезмэт күрсәтү сыйфаты түбәндәгеләр булмау белән характерлана:</p> <p>документлар кабул иткәндә һәм гариза бирүчеләргә муниципаль хезмэт нәтижеләрен биргәндә чиратлар;</p> <p>муниципаль хезмэт күрсәтү срокларын бозулар;</p> <p>муниципаль хезмэт күрсәтүче муниципаль хезмәткәрләрнең эш итүләренә (эш итмәүләренә) шикаятьләр;</p> <p>муниципаль хезмэт күрсәтүче муниципаль хезмәткәрләрнең гариза бирүчеләргә карата тупас, игътибарсыз мөнәсәбәтләренә шикаятьләр.</p> <p>Муниципаль хезмэт күрсәтү турында запрос биргәндә һәм муниципаль хезмэт нәтижәсен алганда муниципаль хезмэт күрсәтүче вазыйфаларның һәм гариза бирүченең бер тапкыр үзара эшчәнлеге күздә тотыла. Үзара эшчәнлек давамлылыгы регламентта билгеләнә.</p>	

	Муниципаль хезмэт дэүлэт һәм муниципаль хезмэтләр күрсәтү буенча күпфункцияле үзәктә (алга таба – КФҮ) күрсәтелгәндә, документларны кабул итүне һәм нәтижәләрне бирүне КФҮ белгече гамәлгә ашыра.	
2.16. Муниципаль хезмәтне электрон рәвештә күрсәтү үзенчәлекләре	Электрон рәвештә муниципаль хезмәттән файдалану тәртибе турында консультацияне Интернет-кабул итү аша яки Татарстан Республикасы Бердәм дэүлэт һәм муниципаль хезмәтләр порталы аша алырга мөмкин (http://uslugi.tatar.ru) Әгәр законда муниципаль хезмэт күрсәтү турындагы гаризаны электрон рәвештә бирү каралган булса, ул очракта гариза Татарстан Республикасы дэүлэт һәм муниципаль хезмәтләр порталы яки Бердәм дэүлэт һәм муниципаль хезмәтләр (функцияләр) порталы аша бирелә.	

3. Административ процедураларның (гамәлләрнең) составы, эзлеклелеге һәм үтәү сроклары, аларны үтәү тәртибенә таләпләр, шул исәптән административ процедураларны (гамәлләрне) электрон рәвештә үтәү үзенчәлекләре

3.1. Муниципаль хезмәт күрсәткәндә гамәлләрнең эзлеклелеген тасвирлау

3.1.1. Белдерү кәгазен шәхсэн биргәндә муниципаль хезмәт күрсәтү түбәндәге процедураларны үз эченә ала:

- 1) гариза бирүчегә консультация бирү;
- 2) белдерү кәгазен кабул итү һәм теркәү;
- 3) ведомствоара запросларны формалаштыру һәм аларны муниципаль хезмәт күрсәтүдә катнашучы органнарға жибәрү;
- 4) муниципаль хезмәт нәтижәсен эзерләү;
- 5) гариза бирүчегә муниципаль хезмәт нәтижәсен бирү.

3.1.2. Муниципаль хезмәт күрсәтү буенча гамәлләр эзлеклелегенең блок-схемасы регламентка 3 нче кушымтада күрсәтелгән.

3.2. Гариза бирүчегә консультацияләр бирү

3.2.1. Гариза бирүче муниципаль хезмәттән файдалану тәртибе турында консультацияләр алу өчен шәхсэн, телефон һәм (яки) электрон почта аша АШТҺТҮИгә мөрәжәгать итәргә хокуклы.

АШТҺТҮИ белгече гариза бирүчегә консультация бирә, шул исәптән муниципаль хезмәттән файдалану өчен тапшырыла торган документларның составы, формасы һәм башка мәсьәлэләр буенча һәм кирәк булганда, гариза бланкын тутыруда ярдәм күрсәтә.

Өлеге пунктта билгеләнгән процедуралар гариза бирүче мөрәжәгать иткән көнне гамәлгә ашырыла.

Процедураларның нәтижәсе: тапшырыла торган документларның составы, формасы һәм муниципаль хезмәттән файдалануның башка мәсьәлэләре буенча консультацияләр.

3.3. Гаризаны кабул итү һәм теркәү

3.3.1. Гариза бирүче шәхсэн, ышанычлы зат яки КФҮ аша, регламентның 2.5 пункты нигезендә Башкарма комитетның эш кәгазьләрен алып бару идарәсенә муниципаль хезмәт күрсәтү турында язма рәвештә гариза бирә һәм документлар тапшыра.

3.3.2. Башкарма комитет эш кәгазьләрен алып бару идарәсенең гаризалар кабул итүче белгече гамәлгә ашыра:

гариза бирүченең шәхесен аныклай;

гариза бирүче вәкиленең вәкаләтләрен тикшерә (ышаныч язуы буенча эш иткәндә);

гаризаның расланган гариза формасына туры килүен тикшерә (гаризага мәжбүри кертелгән тиешле мәгълүматларның булуын билгеләү максатында);

регламентның 2.5 пунктында каралган документларның булуын тикшерә;

тапшырылган документларның билгеләнгән таләпләргә туры килүен тикшерә (документларның күчермәләрен тиешенчә рәсмиләштерү, документларда бозып төзәтүләр, өстәп язучылар, сызган сүзләр һәм башка алдан килешенмәгән төзәтүләр булмау).

Кимчелекләр булмаган очракта, эш кәгазьләрен алып бару идарәсе белгече гамәлгә ашыра:

гаризаны һәм теркәлгән документларны (алга таба – гариза) кабул итә һәм махсус журналда терки;

гариза бирүчегә гариза күчермәләрен бирә;

теркэлгән гаризаны һәм документларны карап тикшерү өчен Башкарма комитет Житәкчесенә жибәрә.

Документларны кабул итүдән баш тарту өчен, регламентның 2.8 пунктында каралган нигезләр булган очракта, эш кәгазьләрен алып бару идарәсенә гаризаларны кабул итүче белгече гариза бирүчегә гаризаны теркәү өчен каршылыклар булу турында хәбәр итә һәм аңа гаризаны һәм документларны кире кайтара.

Әлеге пунктта билгеләнгән процедуралар түбәндөгечә гамәлгә ашырыла:

гаризаны һәм документларны кабул итү – 15 минут эчендә;

гаризаны теркәү – гариза кергән вакыттан башлап бер эш көне эчендә.

Процедураларның нәтижәсе: кабул ителгән, теркәлгән һәм карап тикшерү өчен Башкарма комитет Житәкчесенә жибәрелгән гариза һәм документлар яисә гариза бирүчегә кире кайтарылган гариза һәм документлар.

3.3.3. Башкарма комитет Житәкчесе гаризаны һәм документларны карап тикшерә һәм Башкарма комитет Житәкчесе урынбасарына жибәрә.

Әлеге пунктта билгеләнгән процедура гариза теркәлгән вакыттан башлап бер эш көне эчендә гамәлгә ашырыла.

Процедураның нәтижәсе: карап тикшерү өчен Башкарма комитет Житәкчесе урынбасарына жибәрелгән гариза һәм документлар.

3.3.4. Башкарма комитет Житәкчесе урынбасары гаризаны һәм документларны карап тикшерә һәм аны АШТҺТҮИ башлыгына жибәрә.

Әлеге пунктта билгеләнгән процедура гариза теркәлгән вакыттан башлап бер эш көне эчендә гамәлгә ашырыла.

Процедураның нәтижәсе: карап тикшерү өчен АШТҺТҮИ башлыгына жибәрелгән гариза һәм документлар.

3.3.5. АШТҺТҮИ башлыгы гаризаны һәм документларны карап тикшерә һәм аны АШТҺТҮИ белгеченә жибәрә.

Әлеге пунктта билгеләнгән процедура гариза теркәлгән вакыттан башлап бер эш көне эчендә гамәлгә ашырыла.

Процедураның нәтижәсе: АШТҺТҮИ белгеченә жибәрелгән гариза һәм документлар.

3.4. Ведомствоара запросларны формалаштыру һәм аларны муниципаль хезмәт күрсәтүдә катнашучы органнарга жибәрү

3.4.1. АШТҺТҮИ белгече ведомствоара электрон хезмәттәшлек системасы аша электрон рәвештә регламентның 2.6 пунктында күрсәтелгән документларны тапшыру турында запрос жибәрә.

Әлеге пунктта билгеләнгән процедуралар муниципаль хезмәт күрсәтү турында гариза кергән вакыттан башлап ике эш көне эчендә гамәлгә ашырыла.

Процедураның нәтижәсе: жибәрелгән запрослар.

3.4.2. Мәгълүмат белән тәэмин итүчеләрнең белгечләре, ведомствоара электрон хезмәттәшлек системасы аша кергән запрос нигезендә, муниципаль хезмәт күрсәтү өчен соралган документларны (мәгълүматларны) бирә яки документның һәм (яки) мәгълүматларның булмавы турында белдерү кәгазе жибәрә (алга таба – баш тарту турында белдерү кәгазе).

Әлеге пунктта билгеләнгән процедуралар документ һәм мәгълүмат бирүче органга яки оешмага ведомствоара запрос кергән көннән башлап биш эш көне эчендә гамәлгә ашырыла, әгәр федераль законнар, Россия Федерациясе Хөкүмәтенә хокукый актлары һәм федераль законнарга туры китереп кабул ителгән Татарстан Республикасының норматив хокукый актлары нигезендә ведомствоара запроска җавап әзерләү һәм жибәрүнең башка сроклары билгеләнмәгән булса.

Процедураларның нәтижәсе: АШТҺТҮИ белгеченә жибәрелгән баш тарту

турында документлар (мәгълүматлар) яисә белдерү кәгазе.

3.5. Муниципаль хезмәт нәтижәсен әзерләү

3.5.1. АШТҺТҮИ белгече гамәлгә ашыра:

гаризага теркәлгән документларда булган мәгълүматларны тикшерә; регламентның 2.9 пунктында билгеләнгән муниципаль хезмәт күрсәтүдән баш тарту өчен нигезләр булуын тикшерә.

Муниципаль хезмәт күрсәтүдән баш тарту өчен нигезләр булган очракта, АШТҺТҮИ белгече муниципаль хезмәт күрсәтүдән баш тарту турында хат проектын (алга таба – хат проекты) әзерли һәм имзалау өчен аны Башкарма комитет Житәкчесе урынбасарына жиберә.

Муниципаль хезмәт күрсәтүдән баш тарту өчен нигезләр булмаган очракта, АШТҺТҮИ белгече капитал төзелеш объектларын рөхсәт ителгән төзүнең, реконструкцияләүнең чик параметрларыннан читкә тайпылу турында карар кабул итү мәсьәләсе буенча жәмәгать тыңлаулары үткөрү хакында боерык проектын әзерли һәм аны имзалау өчен Башкарма комитет Житәкчесе урынбасарына жиберә (алга таба – боерык проекты).

Әлеге пунктта билгеләнгән процедуралар алдагы процедура тәмамланган көннән башлап ике эш көне эчендә гамәлгә ашырыла.

Процедураларның нәтижәсе: имзалау өчен Башкарма комитет Житәкчесе урынбасарына жиберелгән боерык проекты яки баш тарту турында хат.

3.5.2. Башкарма комитет Житәкчесе урынбасары боерык проектын карап тикшерә, имзалау һәм аны АШТҺТҮИ белгеченә жиберә яки баш тарту турында хатны имзалау һәм аны Башкарма комитетның эш кәгазьләрен алып бару идарәсенә жиберә.

Әлеге пунктта билгеләнгән процедура алдагы процедура тәмамланган көннән башлап ике эш көне эчендә гамәлгә ашырыла.

Процедураларның нәтижәсе: Башкарма комитет Житәкчесе урынбасары тарафыннан имзаланган, АШТҺТҮИ белгеченә жиберелгән боерык яки Башкарма комитетның эш кәгазьләрен алып бару идарәсенә жиберелгән баш тарту турында хат.

3.5.3. АШТҺТҮИ белгече, имзаланган боерыкны алганнан соң, әлеге рөхсәт соралуга мөнәсәбәтле жир участогы белән уртақ чикләре булган жир участоклары хокукына ия булучыларга, әлеге үзгәреш соралуга мөнәсәбәтле жир участогы белән уртақ чикләре булган жир участокларында урнашкан капитал төзелеш объектлары хокукына ия булучыларга һәм әлеге үзгәреш соралуга мөнәсәбәтле капитал төзелеш объектының бер өлешен тәшкил иткән бүлмәләр хокукына ия булучыларга хәбәрләр жиберә, шулай ук жәмәгать тыңлаулары үткөрү турында хәбәрне «Челнинские известия» газетасында бастырып чыгара һәм шәһәрнең рәсми сайтында <http://www.nabchelny.ru> урнаштыра.

Күрсәтелгән хәбәрләр капитал төзелеш объектларын рөхсәт ителгән төзүнең, реконструкцияләүнең чик параметрларыннан читкә тайпылу мәсьәләсе буенча жәмәгать тыңлаулары үткөрү хакында боерык имзаланган көннән башлап жиде эш көннәннән дә соңга калмый жиберелә.

Хәбәрләрне жиберү срогы, шулай ук газетада басылуны көтү срогы муниципаль хезмәт күрсәтү срогына керми.

Процедураларның нәтижәсе: жәмәгать тыңлаулары үткөрү турында жиберелгән яки жәмәгать тыңлаулары үткөрү турында «Челнинские известия» газетасында бастырылган һәм шәһәрнең рәсми сайтында: <http://www.nabchelny.ru> урнаштырылган хәбәр.

3.5.4. Жәмәгать тыңлаулары үткөрү турында хәбәр жиберелгәннән соң егерме эш көне узгач Жәмәгать тыңлауларын оештыру һәм үткөрү тәртибенен 3 бүлегендә каралган затлар катнашында жәмәгать тыңлаулары үткөрелә.

Үткәрелгән жәмәгать тыңлаулары нәтижәләре буенча жәмәгать тыңлаулары үткәрү комиссиясе тарафыннан жәмәгать тыңлаулары нәтижәләре турында рекомендацияләр рәвешендә бәяләмә чыгарыла (алга таба – Комиссия бәяләмәсе).

Комиссия бәяләмәсе, ул имзаланганнан соң жиде көннән дә соңга калмый, мәжбүри рәвештә «Челнинские известия» газетасында бастырылырга һәм шәһәрнең рәсми сайтында: <http://www.nabchelny.ru> урнаштырылырга тиеш.

3.5.4 пунктларда каралган процедураларны үткәрү сроклары муниципаль хезмәт күрсәтү срогына керми.

Процедураларның нәтижәсе: «Челнинские известия» газетасында басылып чыккан һәм шәһәрнең рәсми сайтында: <http://www.nabchelny.ru> урнаштырылган Комиссия бәяләмәсе.

3.5.5. АШТҺТҮИ белгече, алынган Комиссия бәяләмәсе нигезендә, капитал төзелеш объектларын рөхсәт ителгән төзүнең, реконструкцияләнең чик параметрларыннан читкә тайпылуга рөхсәт бирү турындагы карар проекты (алга таба – карар проекты) эзерләүне гамәлгә ашыра яисә капитал төзелеш объектларын рөхсәт ителгән төзүнең, реконструкцияләнең чик параметрларыннан читкә тайпылуга рөхсәт бирүдән баш тарту турында хат (алга таба – баш тарту турында хат) эзерли һәм аны имзалау өчен Башкарма комитет Житәкчесе урынбасарына жиберә.

Процедураның нәтижәсе: карар проекты яисә имзалау өчен Башкарма комитет Житәкчесе урынбасарына жиберелгән баш тарту турында хат.

3.5.6. Башкарма комитет Житәкчесе урынбасары карар проектына карап тикшерә, килешенә һәм Башкарма комитетның Хокук идарәсенә жиберә.

Процедураның нәтижәсе: килешенү өчен Башкарма комитетның Хокук идарәсенә жиберелгән карар проекты.

3.5.7. Башкарма комитетның Хокук идарәсе башлыгы карар проектына карап тикшерә һәм килешенә һәм аны Башкарма комитетның эш кәгазьләрен алып бару идарәсенә жиберә.

Тапшырылган документлар норматив хокукый актларга туры килмәгән очракта, Хокук идарәсе белгече карар проектындагы кимчелекләр буенча күрсәтмәләр эзерли һәм әлеге кимчелекләрне төзәтү өчен АШТҺТҮИ белгеченә жиберә.

Процедураның нәтижәсе: килешенгән, Башкарма комитетның эш кәгазьләрен алып бару идарәсенә жиберелгән карар проекты яисә карар проектындагы кимчелекләр буенча АШТҺТҮИ белгеченә жиберелгән күрсәтмәләр.

3.5.8. Хокук идарәсе тарафыннан карар проектындагы кимчелекләр буенча күрсәтмәләр жиберелгән очракта, АШТҺТҮИ белгече Хокук идарәсенә карар проектындагы кимчелекләрне төзәтә һәм аны алга таба килешенү өчен Хокук идарәсенә жиберә.

Процедураның нәтижәсе: төзәтелгән, Хокук идарәсенә жиберелгән карар проекты.

3.5.9. Хокук идарәсе башлыгы төзәтелгән карар проектына карап тикшерә, килешенә һәм аны килешенү өчен Башкарма комитет Житәкчесе урынбасарына жиберә.

Процедураның нәтижәсе: килешенгән, килешенү өчен Башкарма комитет Житәкчесе урынбасарына жиберелгән карар проекты.

3.5.10. Башкарма комитет Житәкчесе урынбасары карар проектына карап тикшерә, аны килешенә яки баш тарту турындагы хатны имзалый һәм аны Башкарма комитетның эш кәгазьләрен алып бару идарәсенә жиберә.

Процедураның нәтижәсе: килешенгән карар проекты яки Башкарма комитетның эш кәгазьләрен алып бару идарәсенә жиберелгән баш тарту турында хат.

3.5.11. Башкарма комитетның эш кәгазьләрен алып бару идарәсе:

1) карар проектына ахыргы вариантта карап тикшерә;

2) вазыйфаи затларның кирәкле визалары, Башкарма комитет карарларын (боерыкларын) бирү реестры булуын (булмавын) тикшерә;

3) карар проектын Башкарма комитет бланкында бастыра;

4) карар проектын имзалау өчен Башкарма комитет Житәкчесенә жибәрә;

5) баш тарту турында хатны терки һәм аны почта аша гариза бирүчегә жибәрә.

Процедураның нәтижәсе: имзалау өчен Башкарма комитет Житәкчесенә жибәрелгән карар проекты яки почта аша гариза бирүчегә жибәрелгән баш тарту турында хат.

3.5.12. Башкарма комитет Житәкчесе карар проектын имзалый һәм аны Башкарма комитетның эш кәгазьләрен алып бару идарәсенә жибәрә.

Процедураның нәтижәсе: Башкарма комитет Житәкчесе тарафыннан имзаланган, Башкарма комитетның эш кәгазьләрен алып бару идарәсенә жибәрелгән карар проекты.

3.5.13. Башкарма комитетның эш кәгазьләрен алып бару идарәсе гамәлгә ашыра:

1) капитал төзелеш объектларын рөхсәт ителгән төзүнең, реконструкцияләүнең чик параметрларыннан читкә тайпылуга рөхсәт бирү турында Башкарма комитетның имзаланган карар проектын терки.

2) Башкарма комитет карарларын (боерыкларын) бирү реестры нигезендә, капитал төзелеш объектларын рөхсәт ителгән төзүнең, реконструкцияләүнең чик параметрларыннан читкә тайпылуга рөхсәт бирү турында Башкарма комитет карары күчәрмен АШТҺҮИ белгеченә жибәрә.

Процедураның нәтижәсе: тарату реестры нигезендә жибәрелгән Башкарма комитет карары, почта аша гариза бирүчегә жибәрелгән баш тарту турында хат.

Регламентның 3.5.6. пунктынан 3.5.14 пунктына кадәр билгеләнгән процедуралар АШТҺҮИ белгеченә документлар кергән вакыттан башлап унсигез эш көне эчендә гамәлгә ашырыла.

3.5.14. АШТҺҮИ белгече, имза куйдырып, капитал төзелеш объектларын рөхсәт ителгән төзүнең, реконструкцияләүнең чик параметрларыннан читкә тайпылуга рөхсәт бирү турында карарны гариза бирүчегә (аның вәкиленә) бирә.

Срогы – 1 эш көне (гариза бирүче килгән көндә). Карарны почта аша жибәргән очракта – регламентның 3.5.14 пунктында каралган процедура тәмамланган вакыттан башлап бер эш көне эчендә.

Процедураларның нәтижәсе: капитал төзелеш объектларын рөхсәт ителгән төзүнең, реконструкцияләүнең чик параметрларыннан читкә тайпылуга рөхсәт бирү турында гариза бирүчегә бирелгән карар.

3.6. Муниципаль хезмәтне КФҮ аша күрсәтү

3.6.1. Гариза бирүче муниципаль хезмәттән файдалану өчен КФҮгә мөрәжәгать итәргә хокукы.

3.6.2. КФҮ аша муниципаль хезмәт күрсәтү КФҮнең билгеләнгән тәртиптә расланган эш регламенты нигезендә гамәлгә ашырыла.

3.6.3. Муниципаль хезмәттән файдалану өчен КФҮдән документлар кергәндә, процедуралар регламентның 3.3 – 3.6 пунктлары нигезендә гамәлгә ашырыла. Муниципаль хезмәт нәтижәсе КФҮгә жибәрелә.

3.7. Техник хаталарны төзәтү.

3.7.1. Муниципаль хезмәт күрсәтү нәтижәсе булып исәпләнгән документта техник хата ачыкланган очракта, гариза бирүче эш кәгазьләрен алып бару идарәсенә түбәндәгеләрне тапшыра:

1) техник хатаны төзәтү турында гариза (регламентка 2 нче кушымта);

2) гариза бирүчегә муниципаль хезмәт күрсәтү нәтижәсе буларак бирелгән техник хаталы документ;

3) техник хаталар булуны раслаучы юридик көчкә ия документлар.

Муниципаль хезмэт күрсәтү нәтижәсе булып исәпләнгән документта күрсәтелгән мәгълүматларда техник хатаны төзәтү турында гариза бирүче (аның вәкиле) тарафыннан, яисә почта аша (шул исәптән электрон почтадан файдаланып), яисә Татарстан Республикасы дәүләт һәм муниципаль хезмәтләр порталы (<https://uslugi.tatar.ru>) яки Бердәм дәүләт һәм муниципаль хезмәтләр (функцияләр) порталы (<http://www.gosuslugi.ru>) яки КФҮ аша бирелә.

3.7.2. Эш кәгазьләрен алып бару идарәсе белгече техник хатаны төзәтү турында гаризаны кабул итүне, теркәүне гамәлгә ашыра һәм аларны Башкарма комитет Житәкчесенә жиберә.

Срогы – мөрәжәгать кәргән көндә.

Процедураның нәтижәсе: кабул ителгән, теркәлгән һәм карап тикшерү өчен Башкарма комитет Житәкчесенә жиберелгән гариза.

3.7.3. Техник хатаны төзәтү турында гариза кәргәндә, муниципаль хезмэт нәтижәсе булып исәпләнгән документта төзәтмәләр кертү максатында, регламентның 3.3.3, 3.3.4 һәм 3.5 пунктларында каралган процедуралар гамәлгә ашырыла.

АШТҺҮИ белгече төзәтелгән документны гариза бирүчегә (вәкаләтле вәкилгә) бирә, төп нөсхәсен гариза бирүчедән (вәкаләтле вәкилдән) алып һәм имза куйдырып, техник хата булган документны (вәкаләтле вәкилгә) бирә яки техник хаталы документның нөсхәсен ЖММИгә тапшырганда документны алу мөмкинлеге турындагы хатны гариза бирүчегә почта аша (электрон почта аша) жиберә.

Срогы – мөрәжәгать теркәлгән вакыттан башлап 3 эш көне эчендә.

Процедураның нәтижәсе: гариза бирүчегә бирелгән (жиберелгән) документ.

3.8. Белдерү кәгазен башка органнарда жиберү.

АШТҺҮИ белгече жир участогының рөхсәт ителгән файдалану төрен үзгәртү турындагы карар кабул ителгән вакыттан башлап өч эш көне эчендә аның күчәрмәсен Росреестрга жиберә.

4. Муниципаль хезмэт күрсәтүне контрольдә тоту тәртибе һәм формалары

4.1. Муниципаль хезмэт күрсәтүнең тулылыгын һәм сыйфатын контрольдә тоту гариза бирүчеләрнең хокукларын бозуны ачыклау һәм бетерүне, муниципаль хезмэт күрсәтү процедураларының үтәлешен тикшерүне, Башкарма комитет вазыйфаи затларының карарларына, эш итүләренә (эш итмәүләренә) карарлар эзерләүне үз эченә ала.

Административ процедураларның үтәлешен контрольдә тоту формалары түбәндәгеләр:

1) муниципаль хезмэт күрсәтү буенча документ проектларын тикшерү һәм килешенү. Тикшерү нәтижәсе булып проектларны визалау тора;

2) эш кәгазьләрен алып баруны билгеләнгән тәртиптә үткәрелгән тикшерүләр;

3) муниципаль хезмэт күрсәтү процедураларының үтәлүен контроль тикшерүләренә билгеләнгән тәртиптә үткәрү.

Контроль тикшерүләр планлы (Башкарма комитетның ярты еллык яки еллык эш планнары нигезендә гамәлгә ашырыла) һәм планнан тыш булырга мөмкин. Тикшерүләр вакытында муниципаль хезмэт күрсәтү (комплекслы тикшерүләр) белән бәйле, яки гариза бирүченең конкрет мөрәжәгәте буенча барлык мәсьәләләр каралырга мөмкин.

Муниципаль хезмэт күрсәткәндә һәм карарлар кабул иткәндә эш итүләренә контрольдә тотуны гамәлгә ашыру максатында Башкарма комитет Житәкчесенә муниципаль хезмэт күрсәтү нәтижеләре турында рәсми язулар бирелә.

4.2. Муниципаль хезмэт күрсәтү буенча административ процедураларда билгеләнгән гамәлләрнең эзлеклелеген саклауны агымдагы контрольдә тоту Башкарма

комитет Житәкчесе тарафыннан гамәлгә ашырыла.

4.3. Агымдагы контрольне гамәлгә ашыручы Башкарма комитет вазыйфай затларының исемлеге Башкарма комитетның структур бүлекчәләре турындагы нигезнамәләр һәм вазыйфай инструкцияләр нигезендә билгеләнә.

Үткәрелгән тикшерүләрнең нәтижәләре буенча, гариза бирүчеләрнең хокукларын бозулар ачыкланган очракта, гаепле затлар Россия Федерациясе законнары нигезендә җаваплылыкка тартылалар.

4.4. Башкарма комитет Житәкчесе гариза бирүчеләр мөрәжәгатьләренең үз вакытында каралмавы өчен җаваплы.

Башкарма комитет Житәкчесе урынбасары регламентның 3 бүлегендә күрсәтелгән административ процедураларның үз вакытында һәм (яки) тиешенчә үтәлмәве өчен җаваплы.

Муниципаль хезмәт күрсәтү барышында кабул иткән (гамәлгә ашырган) карарлары һәм эш итүләре (эш итмәүләре) өчен вазыйфай затлар һәм башка муниципаль хезмәткәрләр законда билгеләнгән тәртиптә җаваплы.

4.5. Муниципаль хезмәт күрсәтүне гражданнар, аларның берләшмәләре һәм оешмалары ягыннан контрольдә тоту муниципаль хезмәт күрсәткәндә Башкарма комитет эшчәнлегенең ачыклығы, муниципаль хезмәт күрсәтү тәртибе турында тулы, актуаль һәм дөрөс мәгълүмат алу һәм муниципаль хезмәт күрсәтү процессында мөрәжәгатьләрне (шикаятьләрне) судка кадәр карап тикшерү мөмкинлеге аша гамәлгә ашырыла.

5. Башкарма комитетның, аның вазыйфай затларының, муниципаль хезмәткәрләренең, шулай ук КФҮнең, КФҮ хезмәткәрләренең карарларына һәм эш итүләренә (эш итмәүләренә) судка кадәр (судтан тыш) шикаять бирү тәртибе

5.1. Муниципаль хезмәттән файдаланучылар Башкарма комитетның муниципаль хезмәт күрсәтүдә катнашучы хезмәткәрләренең карарларына, эш итүләренә (эш итмәүләренә) судка кадәр тәртиптә – Башкарма комитетка, КФҮ хезмәткәрләре буенча – КФҮгә яисә КФҮне оештыручы булып исәпләнгән гавами-хокукий берәмлекнең тиешле дәүләт хакимияте органына (жирле үзидарә органына) шикаять бирергә хокуклы.

Гариза бирүче шикаять белән мөрәжәгать итәргә мөмкин, шул исәптән түбәндәге очракларда:

1) муниципаль хезмәт күрсәтү турында запросны, 210-ФЗ санлы Федераль законның 15.1. маддәсендә күрсәтелгән запросны теркәү срогын бозу;

2) муниципаль хезмәт күрсәтү срогын бозу;

3) муниципаль хезмәт күрсәтү өчен гариза бирүчедән Россия Федерациясенә норматив хокукий актларында, Татарстан Республикасының норматив хокукий актларында, муниципаль хокукий актларда тапшыру яки гамәлгә ашыру каралмаган документлар яки мәгълүмат яисә эшләрне гамәлгә ашыруны таләп итү;

4) муниципаль хезмәт күрсәтү өчен гариза бирүчедән Россия Федерациясенә норматив хокукий актларында, Татарстан Республикасының норматив хокукий актларында, муниципаль хокукий актларда тапшыру каралган документларны кабул итүдән баш тарту;

5) баш тарту өчен нигезләр федераль законнарда һәм алар нигезендә кабул ителгән Россия Федерациясенә башка норматив хокукий актларында, Татарстан Республикасы законнарында һәм башка норматив хокукий актларында, муниципаль хокукий актларда каралмаган очракта, муниципаль хезмәт күрсәтүдән баш тарту;

б) муниципаль хезмәт күрсәткәндә гариза бирүчедән Россия Федерациясенә

норматив хокукый актларында, Татарстан Республикасының норматив хокукый актларында, Яр Чаллы шәһәре муниципаль берәмлегенә хокукый актларында каралмаган түләү таләп итү;

7) Башкарма комитетның, Башкарма комитет вазыйфаи затының, КФҮнең, КФҮ хезмәткәренә муниципаль хезмәт күрсәтү нәтижәсендә бирелгән документларда жибәрелгән ялгышларны һәм хаталарны төзәтүдән баш тартуы яисә андый төзәтүләрнең билгеләнгән срогын бозу;

8) муниципаль хезмәт күрсәтү нәтижәләре буенча документлар бирү срогын яки тәртибен бозу;

9) туктату нигезләре федераль законнарда һәм аларга туры китереп кабул ителгән Россия Федерациясенең башка норматив хокукый актларында, Татарстан Республикасы законнарында һәм башка норматив хокукый актларында, Яр Чаллы шәһәре муниципаль берәмлегенә хокукый актларында каралмаган очракта, муниципаль хезмәт күрсәтүне туктату;

10) муниципаль хезмәт күрсәткәндә гариза бирүчедән 210-ФЗ санлы Федераль законның 7 маддәсендәге 1 бүлекнең 4 пунктында каралган очрактардан тыш, муниципаль хезмәт күрсәтүдән яисә муниципаль хезмәт күрсәтү өчен кирәкле документларны кабул итүдән беренчел баш тартканда булмавы һәм (яки) дәрәжә булмавы күрсәтелмәгән документларны яки мәгълүматны таләп итү. Күрсәтелгән очракта гариза бирүче тарафыннан КФҮнең, КФҮ хезмәткәренә караларына һәм эш итүләренә (эш итмәүләренә) судка кадәр (судтан тыш) шикаять бирү, 210-ФЗ санлы Федераль законның 16 маддәсенең 1.3 бүлегендә билгеләнгән тәртиптә, карарларына һәм эш итүләренә (эш итмәүләренә) шикаять бирелә торган КФҮгә тулы күләмдә тиешле муниципаль хезмәт күрсәтү буенча функция йөкләнгән очракта мөмкин.

5.2. Шикаять язма рәвештә кәгазьдә яки электрон төрдә бирелә.

Шикаять почта аша, КФҮ аша, «Интернет» мәгълүмат-телекоммуникация челтәреннән, Яр Чаллы шәһәре муниципаль берәмлегенә рәсми сайтынан (<http://www.nabchelny.ru>), КФҮ, Татарстан Республикасының бердәм дәүләт һәм муниципаль хезмәтләр порталы (<http://uslugi.tatar.ru/>), Бердәм дәүләт һәм муниципаль хезмәтләр (функцияләр) порталы (<http://www.gosuslugi.ru/>) рәсми сайтынан файдаланып жибәрелергә мөмкин, шулай ук гариза бирүченә шәхси кабул иткәндә кабул ителергә мөмкин.

5.3. Шикаятьне карап тикшерү срогы – ул теркәлгән көннән башлап унбиш эш көне эчендә. Башкарма комитетның, КФҮнең гариза бирүчедән документларны кабул итүдән яисә жибәрелгән хаталарны һәм ялгышларны төзәтүдән баш тартуыннан риза булмыйча шикаять бирелгән очракта яки шундый төзәтүләрнең билгеләнгән срогы бозылудан риза булмыйча шикаять бирелгән очракта – ул теркәлгән көннән башлап биш эш көне эчендә.

5.4. Шикаятьтә түбәндәге мәгълүматлар булырга тиеш:

1) карарларына һәм эш итүләренә (эш итмәүләренә) шикаять бирелә торган Башкарма комитетның, Башкарма комитет вазыйфаи затының яки Башкарма комитет муниципаль хезмәткәренә, КФҮнең, аның житәкчесенә һәм (яки) хезмәткәренә исеме;

2) гариза бирүче – физик затның фамилиясе, исеме, атасының исеме (соңгысы – булганда), яшәү урыны турында мәгълүмат яисә гариза бирүче – юридик затның исеме, урнашу урыны турында мәгълүмат, шулай ук элемент өчен телефон номеры (номерлары), электрон почта адресы (адреслары) (булганда) һәм гариза бирүчегә җавап жибәрелергә тиешле почта адресы;

3) Башкарма комитетның, Башкарма комитет вазыйфаи затының яки Башкарма

комитет муниципаль хезмәткәренә, КФҮнең, КФҮ хезмәткәренә шикаять бирелә торган карарлары һәм эш итүләре (эш итмәүләре) турында мәгълүмат;

4) гариза бирүченә Башкарма комитетның, Башкарма комитет вазыйфай затының яисә муниципаль хезмәткәренә, КФҮнең, КФҮ хезмәткәренә карарлары һәм эш итүләре (эш итмәүләре) белән нинди нигездә килешмәвенә дәлилләре.

5.5. Шикаятькә шикаятьтә баян ителгән хәлләрне раслаучы документларның күчәрмәләре теркәлергә мөмкин. Бу очракта шикаятьтә аңа теркәлгән документлар исемлегә язып куела.

5.6. Шикаять аны биргән муниципаль хезмәттән файдаланучы тарафыннан имзалана.

5.7. Шикаятьне карап тикшерү нәтижәләре буенча түбәндәге карарларның берсе кабул ителә:

1) шикаять канәгатьләнделә, шул исәптән кабул ителгән карарны гамәлдән чыгару, муниципаль хезмәт күрсәтү нәтижәсендә бирелгән документлардагы хаталарны һәм ялгышларны төзәтү, Россия Федерациясенә норматив хокукый актларында, Татарстан Республикасының норматив хокукый актларында, Яр Чаллы шәһәре муниципаль берәмлегенә хокукый актларында түләтү каралмаган акчаларны гариза бирүчегә кире кайтару рәвешендә;

2) шикаятьне канәгатьләнделә кире кагыла.

Әлеге пунктта күрсәтелгән карар кабул ителгән көннең икенче көненнән дә соңга калмый, гариза бирүчегә язма рәвештә һәм гариза бирүченә теләге буенча электрон рәвештә шикаятьләргә карап тикшерү нәтижәләре турында дәлилләнгән җавап жиберелә.

Шикаять канәгатьләнделәргә тиеш дип танылган очракта, гариза бирүчегә әлеге пунктта күрсәтелгән җавапта, муниципаль хезмәт күрсәткәндә ачыкланган кимчелекләрне тиз арада бетерү максатында Башкарма комитет, күпфункцияле үзәк тарафыннан гамәлгә ашырыла торган эшләр турында мәгълүмат бирелә, шулай ук тудырылган уңайсызлыklar өчен гафу үтенелә һәм муниципаль хезмәттән файдалану максатында гариза бирүче башкарырга тиешле алдагы гамәлләр турында мәгълүмат күрсәтелә.

Шикаять канәгатьләнделәргә тиеш түгел дип танылган очракта, гариза бирүчегә әлеге пунктта күрсәтелгән җавапта кабул ителгән карар сәбәпләре турында дәлилләнгән аңлатмалар, шулай ук кабул ителгән карарга шикаять бирү тәртибе турында мәгълүмат бирелә.

5.8. Шикаять тулысынча яки өлешчә канәгатьләнделәргән очракта, кимчелекләрне бетерү максатында кабул ителәргә тиешле чаралар билгеләнә.

Шикаятьне карап тикшерү барышында яки аның нәтижәләре буенча административ хокук бозулар яки жинаять составы билгеләре ачыкланган очракта, шикаятьләргә карап тикшерү вәкаләтләре бирелгән вазыйфай зат, хезмәткәр булган материалларны кичекмәстән прокуратура органнарына жиберә.

5.9. Гариза бирүчеләр Башкарма комитетның, аның вазыйфай затларының, шулай ук КФҮнең, КФҮ хезмәткәрләренә карарларына, эш итүләренә (эш итмәүләренә) Россия Федерациясә законнары нигезендә суд тәртибендә шикаять бирергә хокуклы.

Капиталь төзелеш объектларын рөхсәт ителгән төзүнең, реконструкцияләүнең чик параметрларыннан читкә тайпылуга рөхсәт бирү буенча муниципаль хезмәт күрсәтүнең административ регламентына 1 нче кушымта

«Яр Чаллы шәһәре муниципаль берәмлеге

(муниципаль берәмлек жирле үзидарә

Башкарма комитеты» МКУ

органының исеме)

дан

(алга таба – гариза бирүче)

(юридик затлар өчен – тулы исеме, оештыру-хокукий формасы, дәүләт теркәве турында мәгълүматлар; физик затлар өчен – фамилиясе, исеме, атасының исеме, паспорт мәгълүматлары, яшәү урыны буенча теркәлүе, телефоны)

Капиталь төзелеш объектларын рөхсәт ителгән төзүнең, реконструкцияләүнең чик параметрларыннан читкә тайпылуга рөхсәт бирү турында гариза

РФ Шәһәр төзелеше кодексының 40 маддәсе нигезендә, Сездән капитал төзелеш объектларын рөхсәт ителгән төзүнең, реконструкцияләүнең чик параметрларыннан читкә тайпылуга рөхсәт бирүгезне сорыйм.

Капиталь төзелеш объектынның адресы: Яр Чаллы шәһәре, _____ урамы, _____ йорт.

Капиталь төзелеш объектынның кадастр номеры: _____

Капиталь төзелеш объекты урнашкан жир участогының кадастр номеры: _____: _____ яки жир участогы кадастр исәбендә тормаган очракта, жир участогы урнашкан кадастр кварталының кадастр номеры, _____: _____.

Юридик затлар өчен: ОГРН _____

ИНН _____

Гаризага түбәндәге сканерланган документлар теркәлә:

- 1) шәхесне раслаучы документлар;
- 2) вәкиленң вәкаләтләрән раслаучы документ (әгәр гариза бирүче исемнән вәкил эш йөртсә);
- 3) хокук Бердәм дәүләт күчемсез милек реестрында теркәлмәгән булса, хокук билгеләүче документларының күчермәләре. Запрос булганда, сканерланган документларның төп нөсхәләрен тапшыруны үз өстемә алам;
- 4) милекчелек хокукы Бердәм дәүләт күчемсез милек реестрында теркәлмәгән очракта, капитал төзелеш объектына хокук билгеләүче документларының күчермәләре;
- 5) милекчелек хокукы Бердәм дәүләт күчемсез милек реестрында теркәлмәгән очракта, капитал төзелеш объекты урнашкан жир участогына хокук билгеләүче документларының күчермәләре;
- 6) капитал төзелеш объекты хокукына ия булучылар берничә булган очракта, капитал төзелеш объекты хокукына ия булучыларның ризалыгы;
- 7) жир участогының шәһәр төзелеше планында күрсәтелгән мәгълүмат нигезендә, капитал төзелеш объектынның урнашу урынын, подъездларны һәм аңа керү юлларын, жәмәгать сервитутларының гамәлдә булу зоналары чикләрен билгеләп башкарылган жир участогын планлаштыруны оештыруның ситуацион схемасы;
- 8) жир участогының шәһәр төзелеше планы (жир участогының шәһәр төзелеше планын алу таләп ителми торган очраклардан тыш);
- 9) инженерлык челтәрләре һәм коммуникацияләре күрсәтелгән геодезик сурәт;
- 10) техник паспорт, шулай ук проект документлары (капиталь төзелеш объектын реконструкцияләгән очракта).

(дата)

(имза)

(Ф.И.А.и.)

Капиталь төзелеш объектларын рөхсәт ителгән төзүнең, реконструкцияләүнең чик параметрларыннан читкә тайпылуга рөхсәт бирү буенча муниципаль хезмәт күрсәтүнең административ регламентына 2 нче кушымта

«Яр Чаллы шәһәре муниципаль берәмлеге

(муниципаль берәмлек жирле үзидарә

Башкарма комитеты» МКУ

органының исеме)

дан

(алга таба – гариза бирүче)

(юридик затлар өчен – тулы исеме, оештыру-хокукий формасы, дәүләт теркәве турында мәгълүматлар; физик затлар өчен – фамилиясе, исеме, атасының исеме, паспорт мәгълүматлары, яшәү урыны буенча теркәлүе, телефоны)

Техник хатаны төзәтү турында гариза

(хезмәтнең исеме)

муниципаль хезмәт күрсәткәндә жибәрелгән хата турында хәбәр итәм.

Язылган:

Дөрөс мәгълүматлар:

Жибәрелгән техник хатаны төзәтүне һәм муниципаль хезмәт күрсәтү нәтижәсе булып саналган документка тиешле үзгәрешләр кертүне сорыйм.

Түбәндәге документларны терким:

- 1.
- 2.
- 3.

Техник хатаны төзәтү турындагы гаризаны кире кагу хакында карар кабул ителгән очракта, андый карарны түбәндәгечә жибәрүне сорыйм:

электрон документны E-mail: _____ адресына жибәрү юлы белән;

кәгазьдә расланган күчermә рәвешендә почта аша түбәндәге адреска жибәрүне:

Персональ мәгълүматлар эшкәртүгә (жыю, системалаштыру, тушлау, саклау, аныклау (яңарту, үзгәртү), файдалану, тарату (шул исәптән тапшыру), блокировкалау, персональ мәгълүматларны юкка чыгару, шулай ук муниципаль хезмәт күрсәтү кысаларында персональ мәгълүматларны эшәртү өчен кирәкле башка гамәлләр, шул исәптән автоматлаштырылган режимда, алар нигезендә муниципаль хезмәт күрсәтү максатында муниципаль хезмәт күрсәтүче орган тарафыннан карарлар кабул итүне дә кертеп, үз ризалыгымны, шулай ук минем исемнән эш иткән затның ризалыгын бирәм.

Моның белән раслыйм: минем шәхескә һәм минем исемнән эш иткән затка караган, гаризага кертелгән, шулай ук түбәндә минем тарафтан кертелгән мәгълүматлар дөрөс. Гаризага теркәлгән документлар (документ күчermәләре) Россия Федерациясе законнарында билгеләнгән таләпләргә туры килә, гариза биргән вакытка әлеге документлар гамәлдә һәм алардагы мәгълүматлар дөрөс.

Миңа күрсәтелгән муниципаль хезмәтнең сыйфатын бәяләү буенча телефон аша сораштыруда катнашуга ризалыгымны бирәм: _____.

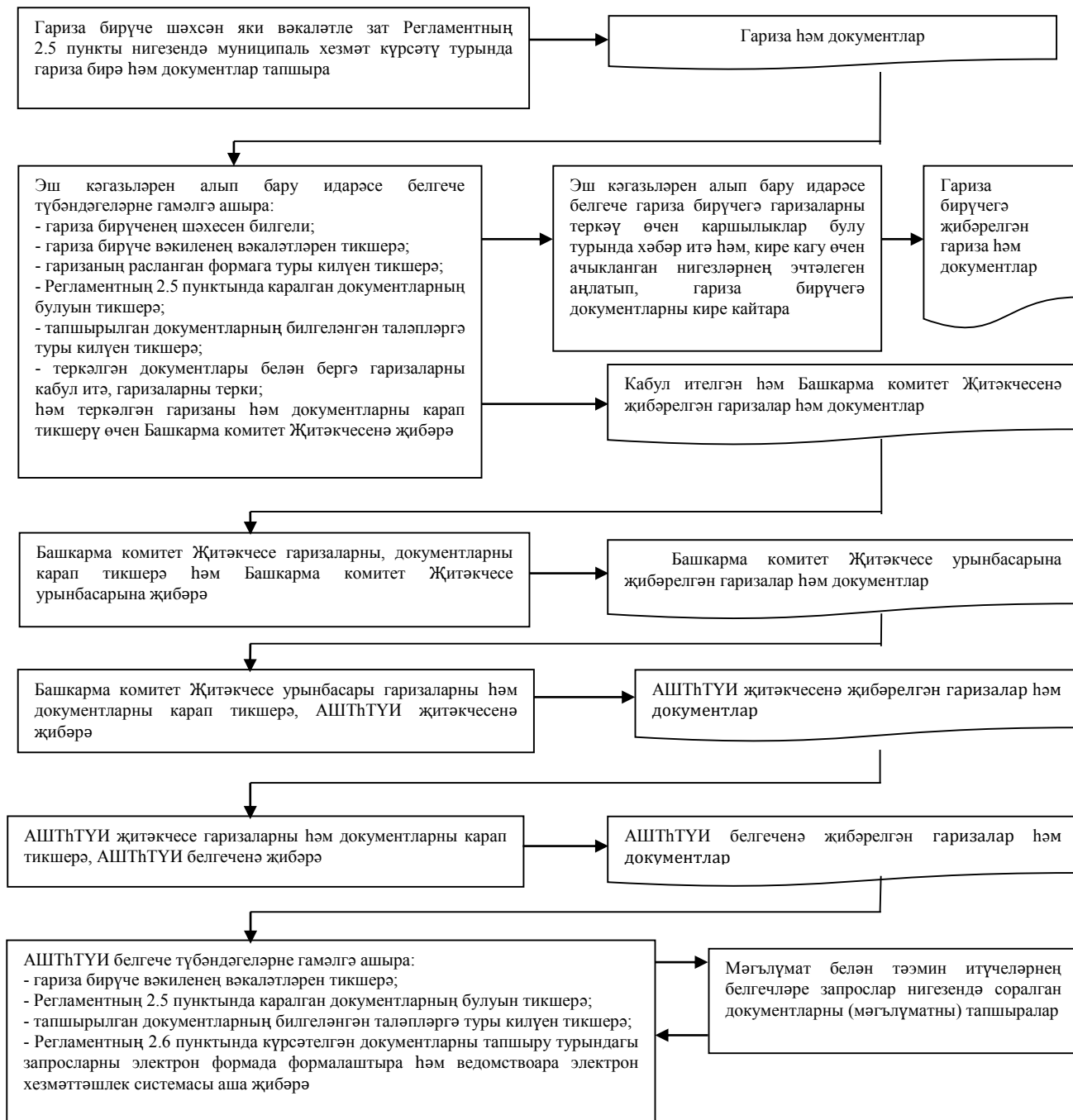
(Ф.И.А.и.)

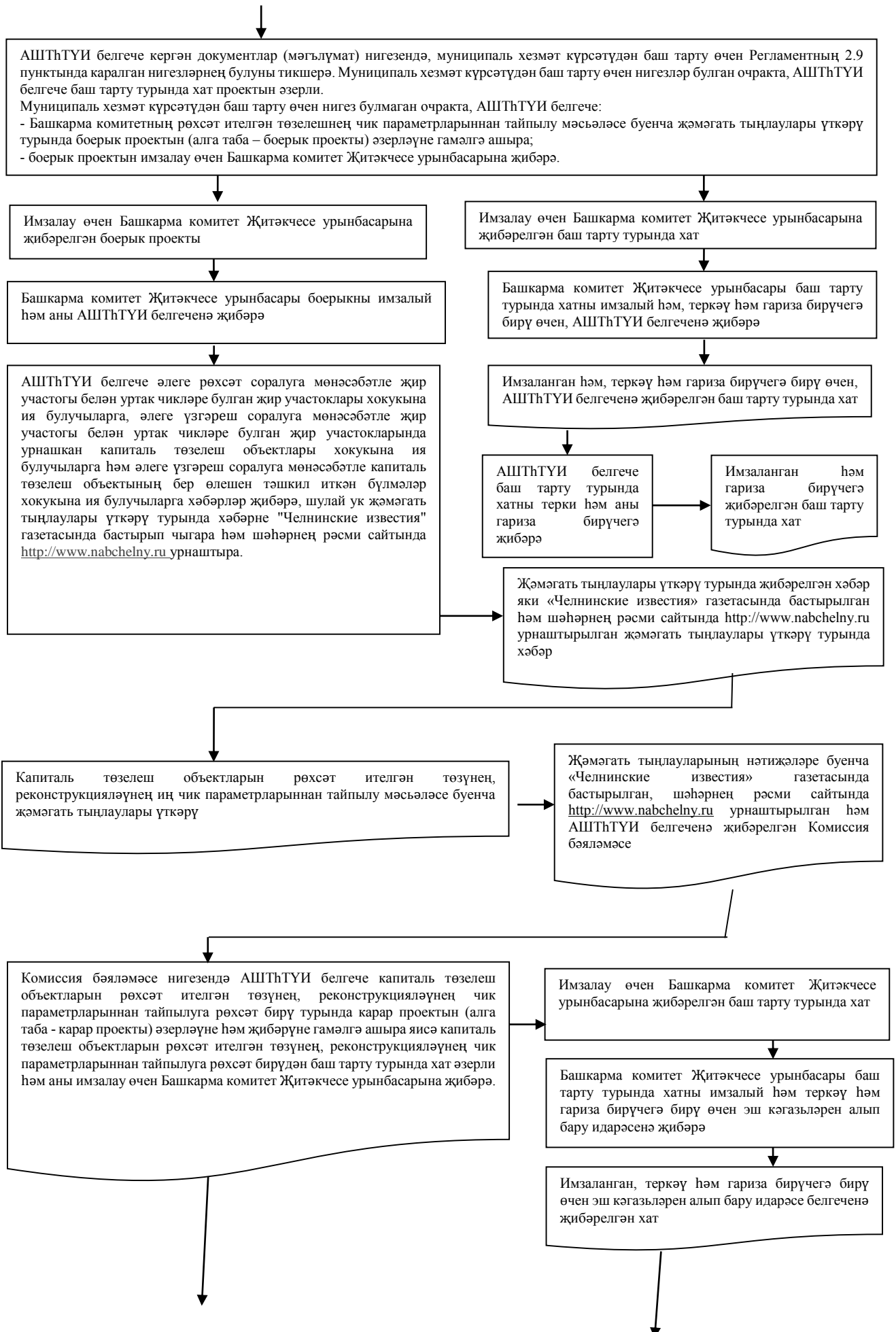
(дата)

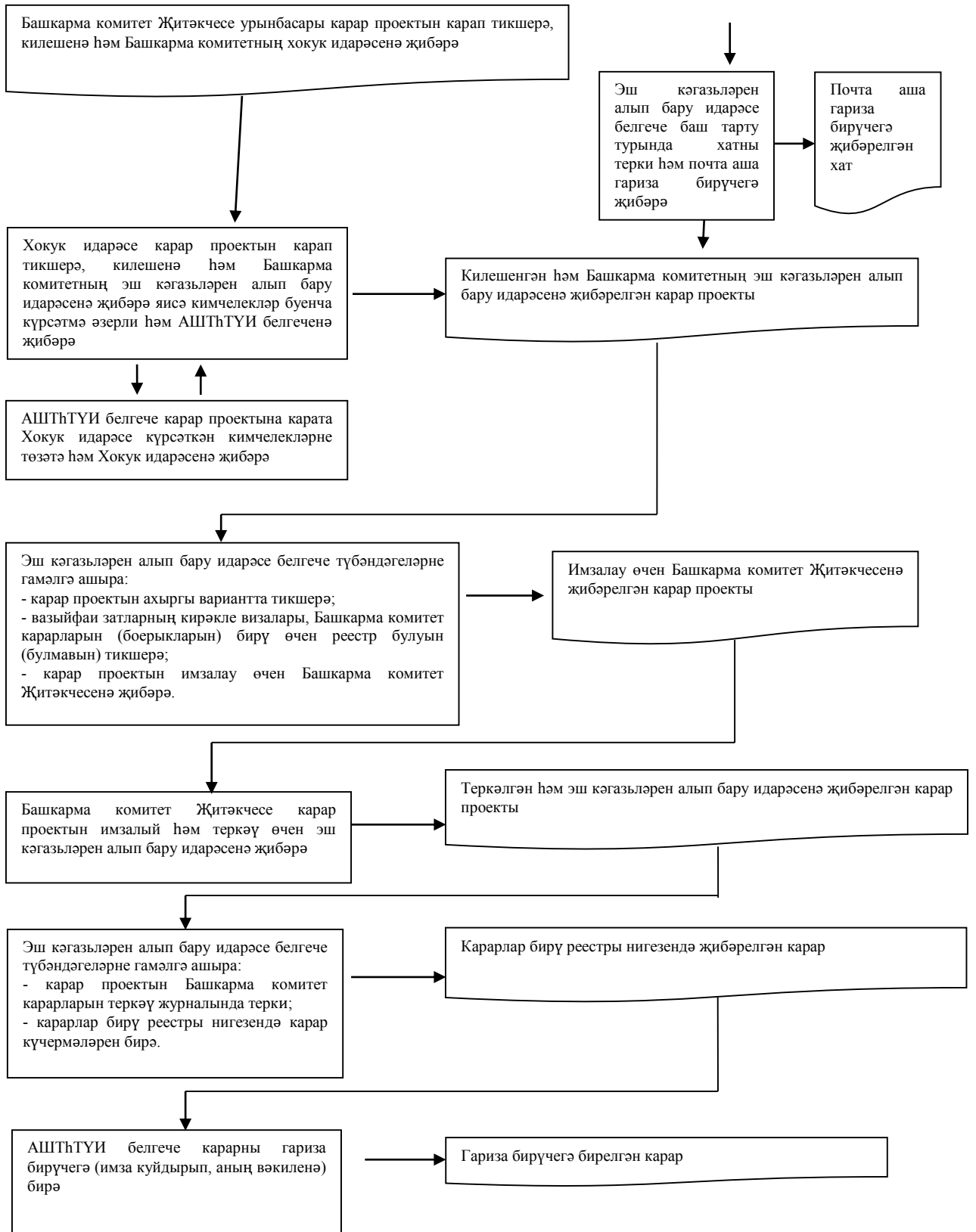
(имза)

Капиталь төзелеш объектларын рөхсәт ителгән төзүнең, реконструкцияләүнең чик параметрларыннан читкә тайпылуға рөхсәт бирү буенча муниципаль хезмәт күрсәтүнең административ регламентына 3 нче кушымта

Муниципаль хезмәт күрсәткәндә
гамәлләр эзлеклелегенә блок-схемасы







Кушымта
(белешмә)

Муниципаль хезмәт күрсәтү өчен җаваплы һәм аның үтәлешен контрольдә тотуны гамәлгә ашыручы вазыйфай затларның реквизитлары,

Яр Чаллы шәһәре муниципаль берәмлеге
Башкарма комитеты

Вазыйфа	Телефон	Электрон адрес
Башкарма комитет Җитәкчесе урынбасары	30-55-08	gradostroitel@mail.ru
Башкарма комитетның архитектура, шәһәр төзелешен һәм торакны үстерү идарәсе башлыгы	30-55-08	gradostroitel@mail.ru
Башкарма комитетның архитектура, шәһәр төзелешен һәм торакны үстерү идарәсе белгече	30-55-08	gradostroitel@mail.ru